

Dell Vostro 3750

Korisnički priručnik

Model sa regulacijom P13E
Tip sa regulacijom P13E001



Napomene, oprez i upozorenja



NAPOMENA: NAPOMENA ukazuje na važne informacije koje će vam pomoći da iskoristite računar na bolji način.



OPREZ: OPREZ ukazuje na potencijalno oštećenje hardvera ili gubitak podataka u slučaju nepoštovanja uputstava.



UPOZORENJE: UPOZORENJE ukazuje na potencijalno oštećenje imovine, telesne povrede i smrtni ishod.

Informacije u ovoj brošuri podložne su promenama bez prethodne najave.

© 2011. Dell Inc. Sva prava zadržana.

Umnožavanje ovih materijala na bilo koji način bez prethodne pismene dozvole kompanije Dell Inc. je strogo zabranjeno.

Trgovačke oznake korišćene u ovom tekstu: Dell™, DELL logotip, Dell Precision™, Precision ON™, ExpressCharge™, Latitude™, Latitude ON™, OptiPlex™, Vostro™ i Wi-Fi Catcher™ su trgovačke oznake kompanije Dell Inc. Intel®, Pentium®, Xeon®, Core™, Atom™, Centrino® i Celeron® su registrovane trgovačke oznake ili trgovačke oznake kompanije Intel Corporation u SAD-u i drugim državama. AMD® je registrovana trgovačka oznaka i AMD Opteron™, AMD Phenom™, AMD Sempron™, AMD Athlon™, ATI Radeon™ i ATI FirePro™ su trgovačke oznake kompanije Advanced Micro Devices, Inc. Microsoft®, Windows®, MS-DOS®, Windows Vista®, Windows Vista start dugme i Office Outlook® su trgovačke oznake ili registrovane trgovačke oznake kompanije Microsoft Corporation u Sjedinjenim Državama i/ili drugim zemljama. Blu-ray Disc™ je trgovačka oznaka u vlasništvu kompanije Blu-ray Disc Association (BDA) i licencirana je za upotrebu na diskovima i plejerima. Bluetooth® oznaka je registrovana trgovačka oznaka u vlasništvu kompanije Bluetooth® SIG, Inc. i svako korišćenje takve oznake od strane kompanije Dell Inc. je na osnovu licence. Wi-Fi® je registrovana trgovačka oznaka kompanije Wireless Ethernet Compatibility Alliance, Inc.

Ostale trgovačke oznake i trgovački nazivi mogu se koristiti u ovom dokumentu da označe pravna lica vlasnike oznaka i naziva ili njihove proizvode. Dell Inc. se odriče bilo kakvih vlasničkih interesa za navedene trgovačke oznake i nazive, osim vlastitih.

2011 – 06

Rev. A00

Sadržaj

Napomene, oprez i upozorenja.....	2
Poglavlje 1: Rad na računaru.....	9
Pre rada u unutrašnjosti računara.....	9
Preporučeni alati.....	11
Isključivanje računara.....	11
Posle rada u unutrašnjosti računara.....	11
Poglavlje 2: Baterija.....	13
Uklanjanje baterije.....	13
Instaliranje baterije.....	14
Poglavlje 3: Secure Digital (SD) kartica.....	15
Uklanjanje Secure Digital (SD) kartice.....	15
Instaliranje Secure Digital (SD) kartice.....	16
Poglavlje 4: ExpressCard.....	17
Uklanjanje ExpressCard kartice.....	17
Instaliranje ExpressCard kartice.....	18
Poglavlje 5: Tastatura.....	19
Uklanjanje tastature.....	19
Instaliranje tastature.....	25
Poglavlje 6: Poklopac memorije.....	27
Uklanjanje poklopcu memorije.....	27
Instaliranje poklopcu memorije.....	28
Poglavlje 7: Memorija.....	29
Uklanjanje memorijskog modula.....	29

Instaliranje memorijskog modula.....	30
Poglavlje 8: Čvrsti disk.....	31
Uklanjanje čvrstog diska.....	31
Instaliranje čvrstog diska.....	33
Poglavlje 9: Optički disk.....	35
Uklanjanje optičkog diska.....	35
Instaliranje optičkog diska.....	37
Poglavlje 10: Oslonac za dlan.....	39
Uklanjanje oslonca za dlan.....	39
Instaliranje oslonca za dlan.....	44
Poglavlje 11: Poklopac zgloba.....	47
Uklanjanje poklopca zgloba.....	47
Instaliranje poklopca zgloba.....	48
Poglavlje 12: Kartica za bežičnu lokalnu mrežu (WLAN).....	49
Uklanjanje kartice za bežičnu lokalnu mrežu (WLAN).....	49
Instaliranje kartice za bežičnu lokalnu mrežu (WLAN).....	51
Poglavlje 13: Sklop ekrana.....	53
Uklanjanje sklopa ekrana.....	53
Instaliranje sklopa ekrana.....	56
Poglavlje 14: Okno ekrana.....	57
Uklanjanje okna ekrana.....	57
Instaliranje okna ekrana.....	58
Poglavlje 15: Ploča ekrana.....	61
Uklanjanje ploče ekrana.....	61
Instaliranje ploče ekrana.....	64

Poglavlje 16: Kabl ekrana.....	67
Uklanjanje kabla ekrana.....	67
Instaliranje kabla ekrana.....	68
Poglavlje 17: Konzole i zglobovi ekrana.....	69
Uklanjanje konzola i zglobova ekrana.....	69
Instaliranje konzola i zglobova ekrana.....	71
Poglavlje 18: Kamera.....	73
Uklanjanje modula kamere.....	73
Instaliranje modula kamere.....	75
Poglavlje 19: Kabl kamere.....	77
Uklanjanje kabla kamere.....	77
Instaliranje kabla kamere.....	78
Poglavlje 20: Ventilator sistema.....	81
Uklanjanje ventilatora sistema.....	81
Instaliranje ventilatora sistema.....	82
Poglavlje 21: Kabl ExpressCard kartice.....	85
Uklanjanje kabla ExpressCard kartice.....	85
Instaliranje kabla ExpressCard kartice.....	86
Poglavlje 22: ExpressCard ploča.....	87
Uklanjanje ExpressCard ploče.....	87
Instaliranje ExpressCard ploče.....	88
Poglavlje 23: LED ploča.....	89
Uklanjanje LED ploče.....	89
Instaliranje LED ploče.....	90
Poglavlje 24: Matična ploča.....	91
Uklanjanje matične ploče.....	91

Instaliranje matične ploče.....	94
Poglavlje 25: Rashladni element.....	97
Uklanjanje rashladnog elementa.....	97
Instaliranje rashladnog elementa.....	98
Poglavlje 26: PCH rashladni element.....	101
Uklanjanje PCH rashladnog elementa.....	101
Instaliranje PCH rashladnog elementa.....	102
Poglavlje 27: Procesor.....	105
Uklanjanje procesora.....	105
Instaliranje procesora.....	106
Poglavlje 28: Coin-Cell baterija.....	109
Uklanjanje Coin-Cell baterije.....	109
Instaliranje Coin-Cell baterije.....	110
Poglavlje 29: DC ulazni port.....	113
Uklanjanje DC ulaznog porta.....	113
Instaliranje DC ulaznog porta.....	114
Poglavlje 30: Ulazno/izlazna ploča.....	117
Uklanjanje ulazno/izlazne (U/I) ploče.....	117
Instaliranje ulazno/izlazne (U/I) ploče.....	118
Poglavlje 31: Niskotonski zvučnik.....	121
Uklanjanje niskotonskog zvučnika.....	121
Instaliranje niskotonskog zvučnika.....	122
Poglavlje 32: Zvučnik.....	123
Uklanjanje zvučnika.....	123
Instaliranje zvučnika.....	125

Poglavlje 33: Podešavanje sistema.....	127
Pregled Podešavanja sistema.....	127
Pristupanje programu za podešavanje sistema (System Setup).....	127
Ekрани programa za podešavanje sistema (System Setup).....	128
Opcije programa za podešavanje sistema.....	129
Poglavlje 34: Dijagnostika.....	133
Svetla za status uređaja.....	133
Svetla za status baterije.....	133
Dijagnostički tonski kodovi.....	133
Poglavlje 35: Specifikacije.....	135
Poglavlje 36: Kontakt sa Dell-om.....	145
Kontakt s Dell-om.....	145

Rad na računaru

Pre rada u unutrašnjosti računara

Koristite sledeće mere predostrožnosti kako biste svoj računar zaštilili od mogućih oštećenja i kako osigurali svoju ličnu bezbednost. Osim ako nije drugačije navedeno, svaka procedura u ovom dokumentu pretpostavlja da su ispunjeni sledeći uslovi:

- Izvršili ste korake navedene u odeljku Rad na računaru.
- Pročitali ste bezbednosne informacije koje ste dobili uz računar.
- Komponenta se može zameniti ili, ako je kupljena odvojeno, instalirati izvođenjem procedure uklanjanja u obrnutom redosledu.



UPOZORENJE: Pre rada u unutrašnjosti računara, pročitajte bezbednosne informacije koje ste dobili uz računar. Za dodatne informacije o najboljim praksama pogledajte početnu stranu za usklađenost za propisima na www.dell.com/regulatory_compliance.




OPREZ: Mnoge popravke mogu da obavljaju isključivo ovlašćeni servisni tehničari. Lično bi trebalo da obavljate samo rešavanje problema i sitne popravke, prema ovlašćenjima iz dokumentacije proizvoda ili u skladu sa uputstvima službe i tima za podršku na mreži ili putem telefona. Garancija ne pokriva štetu nastalu kao posledica servisiranja koje nije ovlašćeno od strane kompanije Dell. Pročitajte bezbednosna uputstva koja ste dobili sa proizvodom i pridržavajte ih se.




OPREZ: Da biste izbegli elektrostatičko pražnjenje, uzemljite se pomoću trake za uzemljenje ili povremeno dodirujte neobojenu metalnu površinu, kao što je konektor na zadnjem delu računara.




OPREZ: Komponentama i karticama rukujte pažljivo. Ne dirajte komponente ili kontakte na kartici. Karticu držite za ivice ili za njen metalni držač. Držite komponentu kao što je procesor za ivice, a ne za pinove.

 **OPREZ:** Kada odspajate kabl, povucite njegov konektor ili jezičak za povlačenje, a ne sam kabl. Neki kablovi imaju konektore sa držačima za zaključavanje; ako isključujete ovu vrstu kabla, pritisnite držače za zaključavanje pre nego što odspojite kabl. Kada razdvajate konektore držite ih poravnate i izbegavajte krivljenje bilo kojeg pina konektora. Takođe, pre nego što priključite kabl, pobrinite se da su oba konektora pravilno okrenuta i poravnata.


 **NAPOMENA:** Boja vašeg računara i nekih komponenata može izgledati drugačije u odnosu na one prikazane u ovom dokumentu.

Da biste izbegli oštećenje računara, prođite kroz sledeće korake pre nego što počnete sa radom u unutrašnjosti računara.

1. Uverite se da je vaša radna površina ravna i čista da biste sprečili grebanje poklopca računara.
2. Isključite računar (pogledajte odeljak *Isključivanje računara*).
3. Ako je uređaj priključen na priključnu stanicu, kao što je opcionalna medijska baza ili rezervna baterija, odspojite ga.


 **OPREZ:** Da biste odspojili mrežni kabl, prvo isključite kabl iz računara a zatim isključite kabl iz mrežnog uređaja.

4. Odspojite sve mrežne kablove iz računara.
5. Isključite računar i sve priključene uređaje iz pripadajućih električnih utičnica.
6. Zatvorite ekran i okrenite računar naopako na ravnoj radnoj površini.

 **NAPOMENA:** Da biste izbegli oštećenje matične ploče, pre servisiranja računara morate ukloniti glavnu bateriju.

7. Uklonite glavnu bateriju.
8. Okrenite računar tako da gornja strana bude gore.
9. Otvorite ekran.
10. Pritisnite taster za napajanje da biste uzemljili matičnu ploču.

 **OPREZ:** Da biste se zaštitili od električnog udara, pre otvaranja ekrana uvek isključujte računar iz električne utičnice.

 **OPREZ:** Pre nego što dodirnete unutrašnjost računara, uzemljite se dodirivanjem neobojene metalne površine, kao što je metal na zadnjoj strani računara. Dok radite, povremeno dodirujte neobojenu metalnu površinu kako biste odstranili statički elektricitet koji bi mogao da ošteti unutrašnje komponente.

11. Uklonite instalirane ExpressCard kartice ili "smart" kartice iz odgovarajućih slotova.

Preporučeni alati

Za procedure u ovom dokumentu mogu se zahtevati sledeći alati:


- Mali odvrtlač sa ravni vrhom
- #0 Phillips odvrtlač
- #1 Phillips odvrtlač
- Malo plastično šilo
- CD sa programom za ažuriranje flešovanja BIOS-a

Isključivanje računara

△ **OPREZ: Da bi se izbegao gubitak podataka, sačuvajte i zatvorite sve otvorene datoteke i zatvorite sve otvorene programe pre nego što isključite računar.**

1. Isključite operativni sistem:

- Za Windows Vista :

Kliknite na **Start** , zatim kliknite na strelicu u donjem desnom uglu **Start** menija, kao što je dole prikazano, a zatim kliknite na **Isključenje**.



- Za Windows XP:

Kliknite na **Start** → **Isključi računar** → **Isključi**. Računar se isključuje nakon završetka procesa isključivanja operativnog sistema.

2. Uverite se da su računar i svi povezani uređaji isključeni. Ako se računar i povezani uređaji nisu automatski isključili kada ste isključili operativni sistem, pritisnite i zadržite taster za napajanje otprilike 4 sekundi da biste ih isključili.

Posle rada u unutrašnjosti računara

Nakon što završite bilo koju proceduru zamene, a pre nego što uključite računar, uverite se da su svi eksterni uređaji, kartice i kablovi povezani.

△ **OPREZ: Da bi se izbeglo oštećenje računara, koristite baterije dizajnirane samo za ovaj tip Dell računara. Ne koristite baterije dizajnirane za druge Dell računare.**

1. Povežite eksterne uređaje, kao što je replikator portova, rezervna baterija ili medijska baza, i zamenite kartice, kao što je ExpressCard.
2. Povežite telefonske ili mrežne kablove sa računarom.



OPREZ: Da biste povezali mrežni kabl, prvo priključite kabl u mrežni uređaj a zatim ga priključite u računar.

3. Zamenite bateriju.
4. Priključite računar i sve povezane uređaje u odgovarajuće električne utičnice.
5. Uključite računar.

Baterija

Uklanjanje baterije

1. Sledite procedure u odeljku *Pre rada u unutrašnjosti računara*.
2. Gurnite reze za otpuštanje da biste otključali bateriju.



3. Gurnite bateriju izvan kućišta i uklonite je iz računara.



Instaliranje baterije

1. Gurajte bateriju u pripadajući slot dok ne „klikne“ u ležište.
2. Sledite procedure u odeljku *Posle rada u unutrašnjosti računara*.

Secure Digital (SD) kartica

Uklanjanje Secure Digital (SD) kartice

1. Sledite procedure u odeljku *Pre rada u unutrašnjosti računara.*
2. Uklonite *bateriju.*
3. Pritisnite SD karticu da biste je oslobodili iz računara.



4. Uklonite SD karticu iz računara.



Instaliranje Secure Digital (SD) kartice

1. Gurajte SD karticu u pripadajući slot dok ne "klikne" u ležište.
2. Instalirajte *bateriju*.
3. Sledite procedure u odeljku *Posle rada u unutrašnjosti računara*.

ExpressCard

Uklanjanje ExpressCard kartice

1. Sledite procedure u odeljku *Pre rada u unutrašnjosti računara*.
2. Uklonite *bateriju*.
3. Pritisnite Express pseudokarticu i pseudokartica će iskočiti.



4. Izvadite Express pseudokarticu van sistema.



Instaliranje ExpressCard kartice

1. Gurajte ExpressCard karticu u predvideni slot dok ne „klikne“ u ležište.
2. Instalirajte *bateriju*.
3. Sledite procedure u odeljku *Posle rada u unutrašnjosti računara*.

Tastatura

Uklanjanje tastature

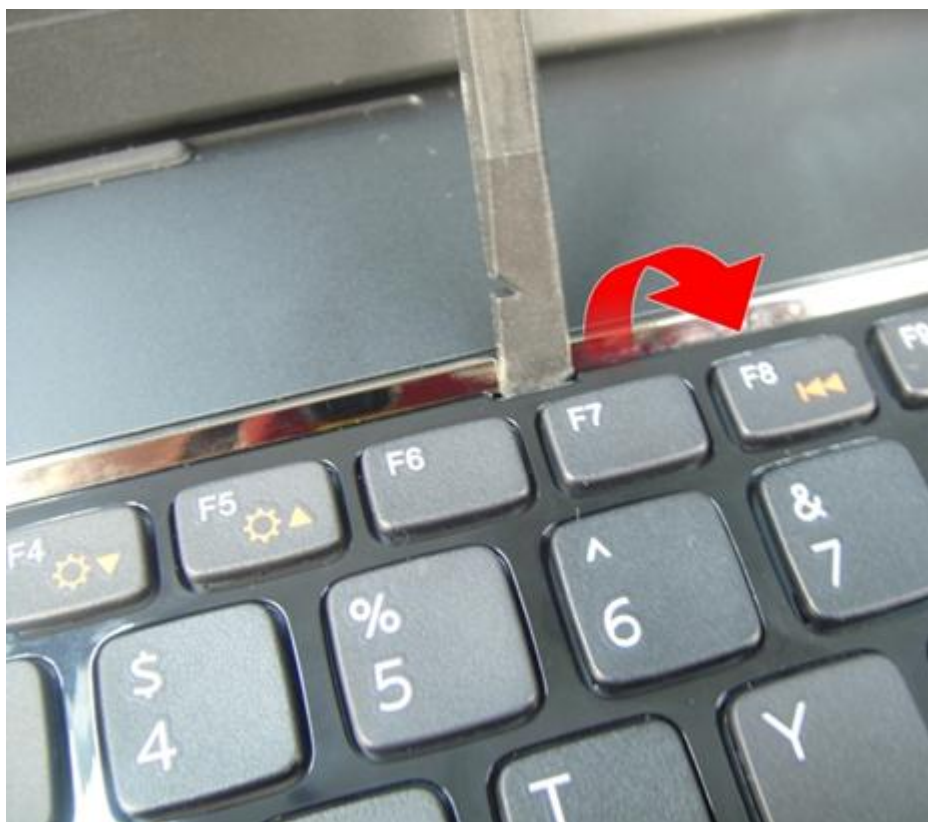
1. Sledite procedure u odeljku *Pre rada u unutrašnjosti računara*.
2. Uklonite *bateriju*.
3. Pritisnite tastaturu prema dole. Odignite tastaturu pomoću odvrtča sa ravnim vrhom prema ekranu da biste otkrili prvi držač tastature.



4. Odignite drugi držač tastature.



5. Odignite treći držač tastature.



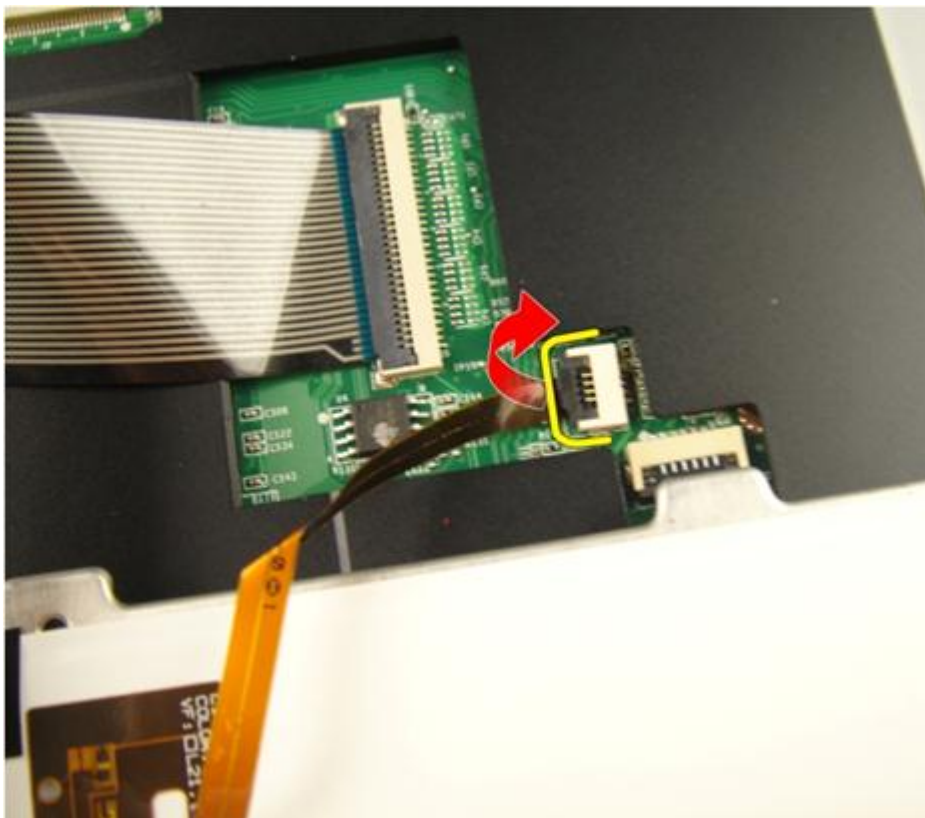
6. Odignite četvrti držač tastature.



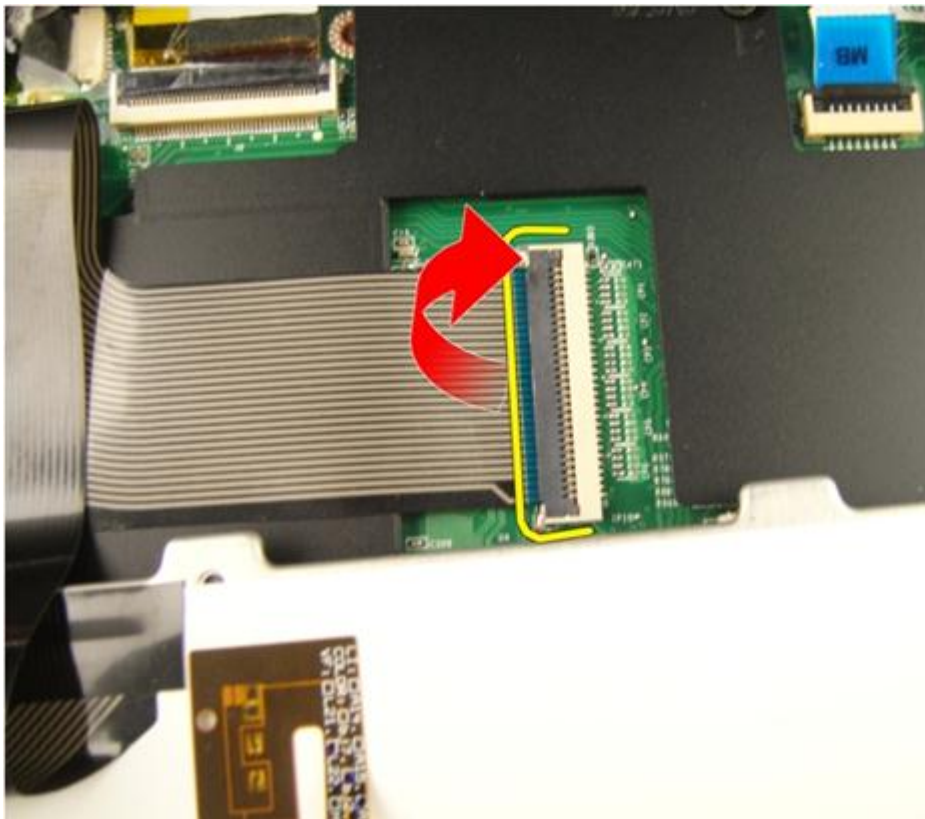
7. Izvadite tastaturu iz oslonca za dlan.



8. Oslobodite rezu na konektoru matične ploče a zatim odspojite kabl za pozadinsko osvetljenje tastature.



9. Oslobodite rezu na konektoru matične ploče a zatim odspojite kabl tastature.



Instaliranje tastature

1. Povežite kabl za prenos podataka tastature na zadnji deo tastature.
2. Ako vaš računar ima tastaturu sa pozadinskim osvetljenjem, povežite kabl za pozadinsko osvetljenje tastature.
3. Zamenite lepljivu traku da biste učvrstili kabl za prenos podataka tastature za zadnji deo tastature.
4. Instalirajte tastaturu.
5. Instalirajte *bateriju*.
6. Sledite procedure u odeljku *Posle rada u unutrašnjosti računara*.

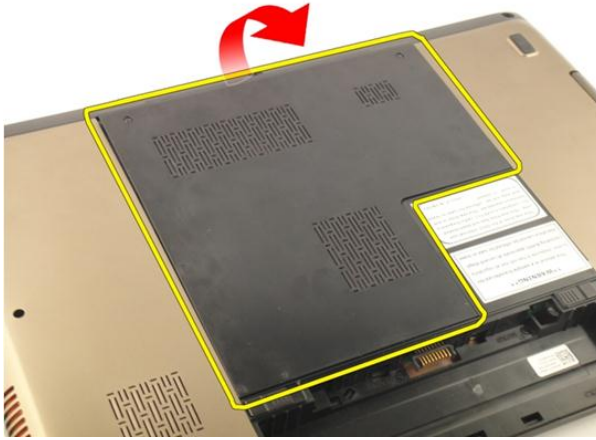
Poklopac memorije

Uklanjanje poklopca memorije

1. Sledite procedure u odeljku *Pre rada u unutrašnjosti računara*.
2. Uklonite *bateriju*.
3. Olabavite zavrtnje koji učvršćuju poklopac memorije.



4. Odignite poklopac memorije pored otvora za zavrtnj, podignite ga i uklonite.



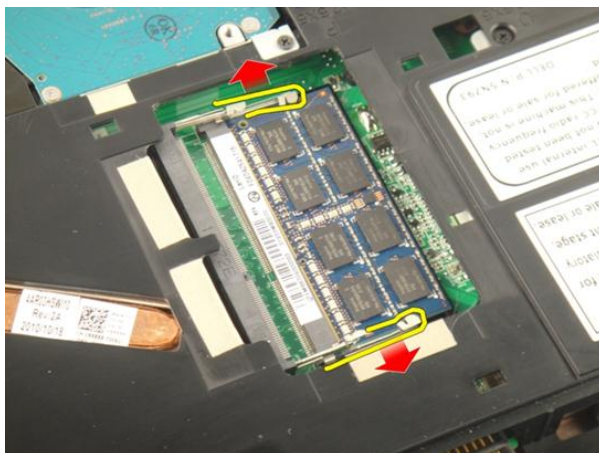
Instaliranje poklopca memorije

1. Instalirajte poklopac memorije na zadnjoj strani računara.
2. Instalirajte zavrtnje koji učvršćuju poklopac memorije.
3. Instalirajte *bateriju*.
4. Sledite procedure u odeljku *Posle rada u unutrašnjosti računara*.

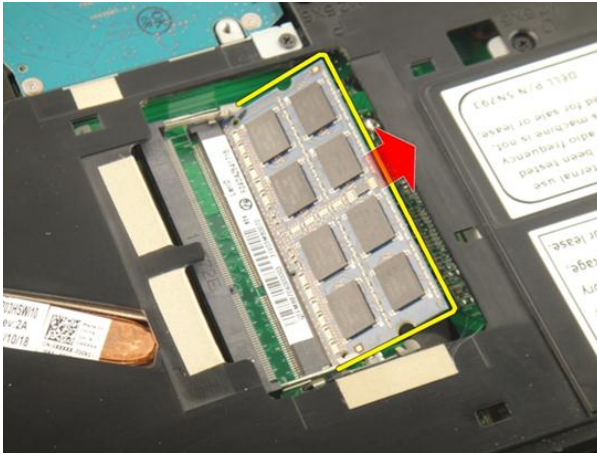
Memorija

Uklanjanje memorijskog modula

1. Sledite procedure u odeljku *Pre rada u unutrašnjosti računara*.
2. Uklonite *bateriju*.
3. Uklonite *poklopac memorije*.
4. Razdvojite pričvrstne sponice od memorijskog modula dok ne iskoči.



5. Uklonite memorijski modul iz pripadajućeg konektora na matičnoj ploči.



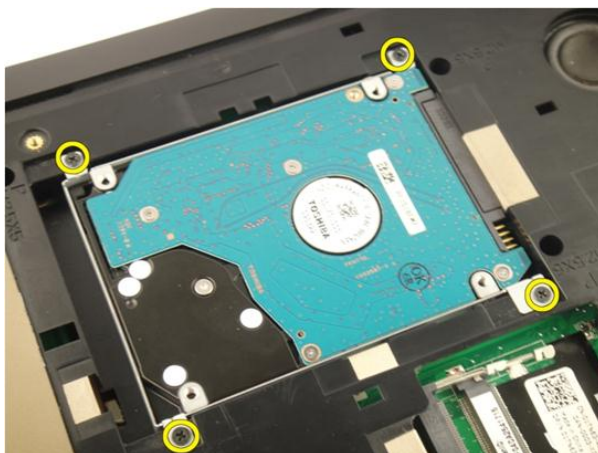
Instaliranje memorijskog modula

1. Umetnite memorijski modul u utičnicu za memoriju.
2. Pritiskajte memorijski modul dok pričvrstne sponne ne učvrste memorijski modul unutar ležišta.
3. Instalirajte *poklopac memorije*.
4. Instalirajte *bateriju*.
5. Sledite procedure u odeljku *Posle rada u unutrašnjosti računara*.

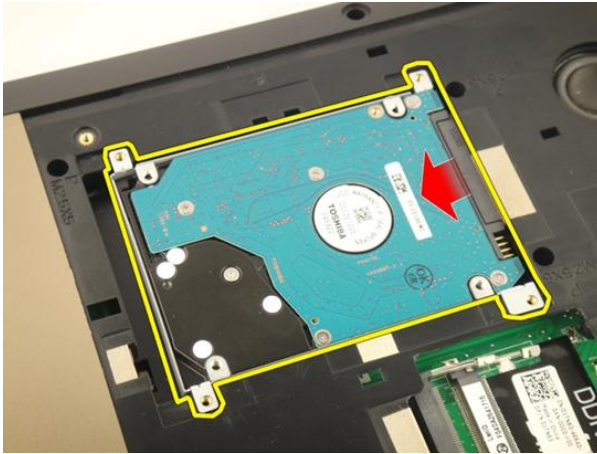
Čvrsti disk

Uklanjanje čvrstog diska

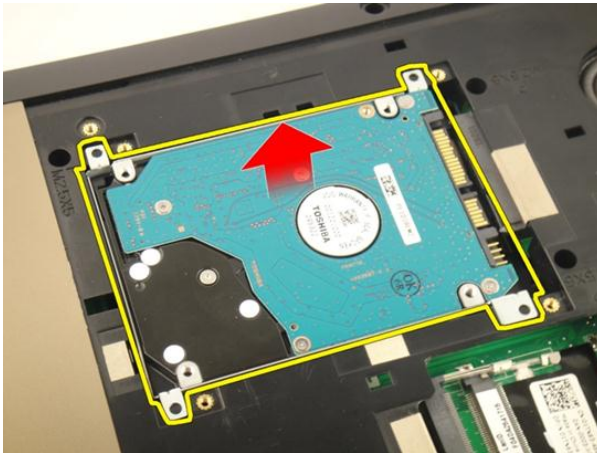
1. Sledite procedure u odeljku *Pre rada u unutrašnjosti računara.*
2. Uklonite *bateriju.*
3. Uklonite *poklopac memorije.*
4. Uklonite zavrtnje koji učvršćuju konzolu čvrstog diska.



5. Gurnite modul čvrstog diska u smeru prikazanom na donjoj slici.



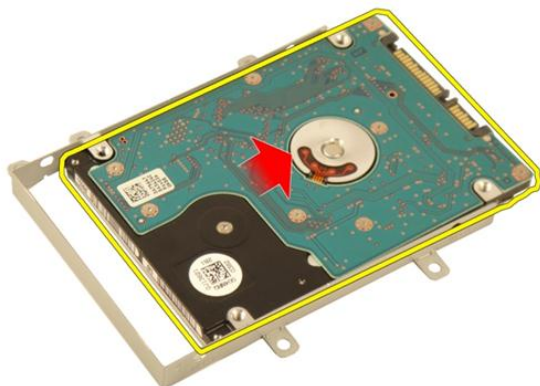
6. Uklonite modul čvrstog diska sa matične ploče.



7. Uklonite zavrtnje koji učvršćuju konzolu čvrstog diska.



8. Izvadite čvrsti disk iz konzole čvrstog diska.



Instaliranje čvrstog diska

1. Pritegnite zavrtnje da biste učvrstili sklop konzole čvrstog diska.
2. Instalirajte *poklopac memorije*.
3. Instalirajte *bateriju*.
4. Sledite procedure u odeljku *Posle rada u unutrašnjosti računara*.

Optički disk

Uklanjanje optičkog diska

1. Sledite procedure u odeljku *Pre rada u unutrašnjosti računara*.
2. Uklonite *bateriju*.
3. Uklonite *poklopac memorije*.
4. Uklonite zavrtanj koji učvršćuje konzolu optičkog diska.



5. Izvadite modul optičkog diska iz računara.



6. Uklonite zavrtnje koji učvršćuju konzolu optičkog diska.



7. Uklonite konzolu optičkog diska sa modula optičkog diska.



8. Gurnite konzolu optičkog diska izvan modula optičkog diska.



Instaliranje optičkog diska

1. Pritegnite zavrtnje da biste učvrstili konzolu za zadnji deo optičkog diska.
2. Gurnite optički disk u odeljak na desnoj strani kućišta.
3. Pritegnite zavrtnj da biste učvrstili optički disk za računar.
4. Instalirajte *poklopac memorije*.
5. Instalirajte *bateriju*.
6. Sledite procedure u odeljku *Posle rada u unutrašnjosti računara*.

Oslonac za dlan

Uklanjanje oslonca za dlan

1. Sledite procedure u odeljku *Pre rada u unutrašnjosti računara.*
2. Uklonite *bateriju.*
3. Uklonite *tastaturu.*
4. Uklonite *poklopac memorije.*
5. Uklonite *optički disk.*
6. Uklonite gume sa donje osnove.

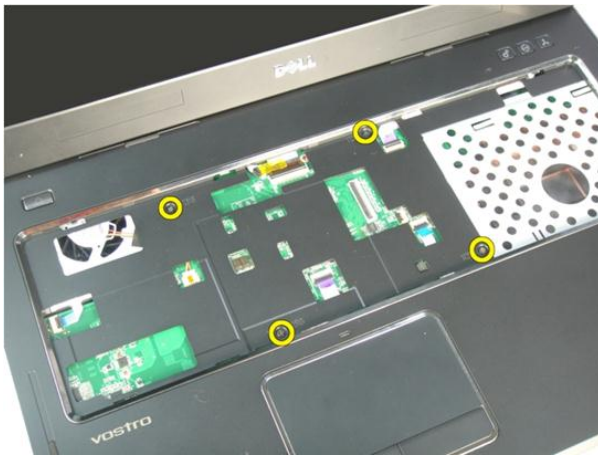




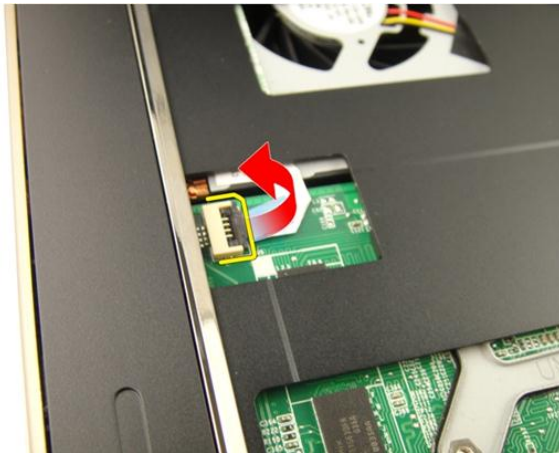
7. Uklonite zavrtnje koji učvršćuju donju osnovu.



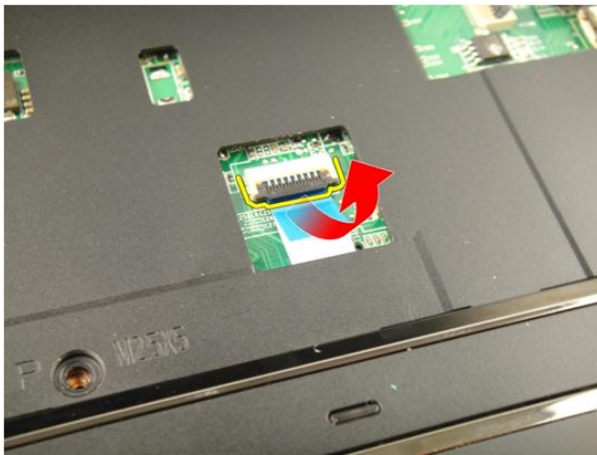
8. Preokrenite računar i uklonite zavrtnje koji učvršćuju oslonac za dlan.



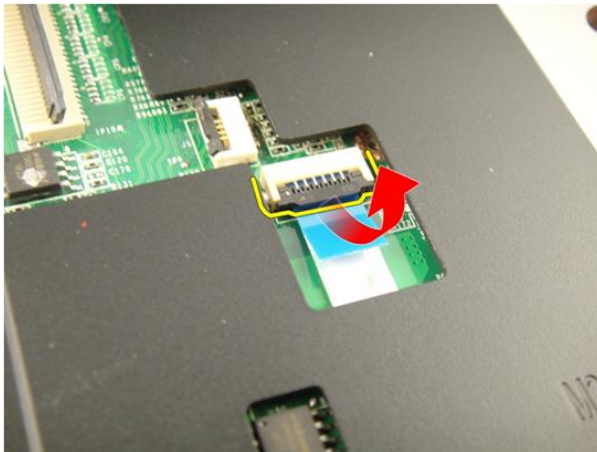
9. Oslobodite rezu na konektoru matične ploče a zatim odspojite kabl dugmeta za uključivanje/isključivanje.



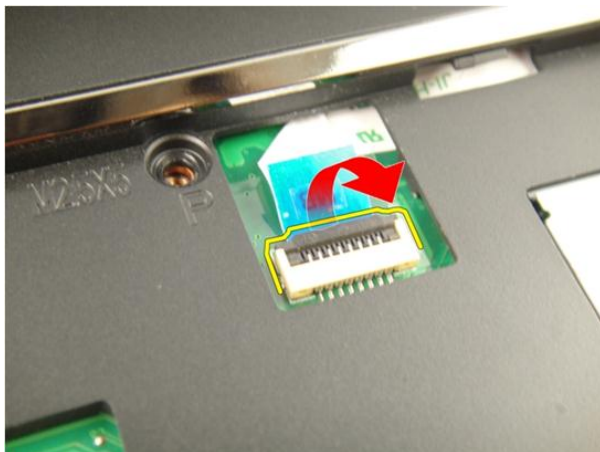
10. Oslobodite rezu na konektoru matične ploče a zatim odspojite kabl tačpeda.



11. Oslobodite rezu na konektoru matične ploče a zatim odspojite kabl čitača otiska prsta.



12. Oslobodite rezu na konektoru matične ploče a zatim odspojite kabl interventnog tastera.



13. Odignite desnu stranu oslonca za dlan.



14. Odignite levu stranu oslonca za dlan.



15. Odignite strane oslonca za dlan i uklonite ga.



Instaliranje oslonca za dlan

1. Povežite sve kablove na oslonac za dlan.
2. Pritegnite neispadajuće zavrtnje koji učvršćuju oslonac za dlan.
3. Pritegnite zavrtnje na donjem delu sistema koji učvršćuju oslonac za dlan.
4. Instalirajte *optički disk*.
5. Instalirajte *poklopac memorije*.
6. Instalirajte *tastaturu*.
7. Instalirajte *bateriju*.

8. Sledite procedure u odeljku *Posle rada u unutrašnjosti računara*.

Poklopac zgloba

Uklanjanje poklopca zgloba

1. Sledite procedure u odeljku *Pre rada u unutrašnjosti računara.*
2. Uklonite *bateriju.*
3. Uklonite *tastaturu.*
4. Uklonite *optički disk.*
5. Uklonite *poklopac memorije.*
6. Uklonite *oslonac za dlan.*
7. Uklonite zavrtnje koji učvršćuju poklopac zgloba za odeljak baterije.



8. Pritisnite i držite tri kukice da biste ih oslobodili.



9. Preokrenite računar i uklonite poklopac zgloba.



Instaliranje poklopca zgloba

1. Pritegnite zavrtnje da biste učvrstili zglobove ekrana.
2. Instalirajte *oslonac za dlan*.
3. Instalirajte *poklopac memorije*.
4. Instalirajte *optički disk*.
5. Instalirajte *tastaturu*.
6. Instalirajte *bateriju*.
7. Sledite procedure u odeljku *Posle rada u unutrašnjosti računara*.

Kartica za bežičnu lokalnu mrežu (WLAN)

Uklanjanje kartice za bežičnu lokalnu mrežu (WLAN)

1. Sledite procedure u odeljku *Pre rada u unutrašnjosti računara.*
2. Uklonite *bateriju.*
3. Uklonite *tastaturu.*
4. Uklonite *poklopac memorije.*
5. Uklonite *optički disk.*
6. Uklonite *oslonac za dlan.*
7. Odspojite antenski kabl sa WLAN kartice.



8. Odspojite antenski kabl sa WLAN kartice.



9. Uklonite zavrtnaj koji učvršćuje WLAN karticu.



10. Povucite WLAN karticu pravo nagore iz utičnice i uklonite je.



Instaliranje kartice za bežičnu lokalnu mrežu (WLAN)

1. Gurnite WLAN karticu u odgovarajući slot.
2. Pritegnite zavrtanj koji učvršćuje WLAN karticu.
3. Povežite antenske kablove u skladu sa kodom boja na WLAN kartici.
4. Instalirajte *oslonac za dlan*.
5. Instalirajte *optički disk*.
6. Instalirajte *poklopac memorije*.
7. Instalirajte *tastaturu*.
8. Instalirajte *bateriju*.
9. Sledite procedure u odeljku *Posle rada u unutrašnjosti računara*.

Sklop ekrana

Uklanjanje sklopa ekrana

1. Sledite procedure u odeljku *Pre rada u unutrašnjosti računara.*
2. Uklonite *bateriju.*
3. Uklonite *tastaturu.*
4. Uklonite *poklopac memorije.*
5. Uklonite *optički disk.*
6. Uklonite *oslonac za dlan.*
7. Uklonite *poklopac zgloba.*
8. Uklonite *WLAN karticu.*
9. Uklonite zavrtnje koji učvršćuju zglob ekrana.



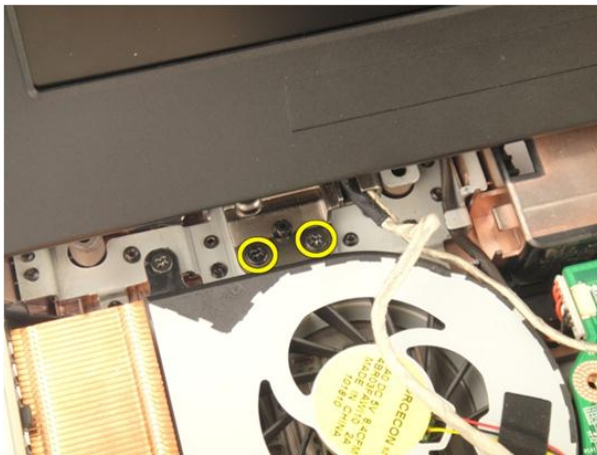
10. Oslobodite rezu na matičnoj ploči a zatim odspojite kabl ekrana.



11. Odspojite kabl kamere sa matične ploče.



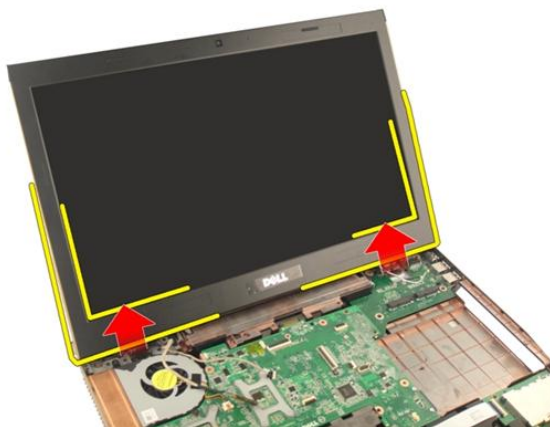
12. Uklonite zavrtnje koji učvršćuju levi zglob.



13. Uklonite zavrtnje koji učvršćuju desni zglob.



14. Podignite sklop ekrana i uklonite ga iz računara.



Instaliranje sklopa ekrana

1. Pričvrstite sklop ekrana na računar.
2. Pritegnite zavrtnje na sklopu ekrana da biste ga učvrstili.
3. Pritegnite zavrtnje na donjem delu sistema da biste učvrstili sklop ekrana.
4. Instalirajte *WLAN karticu*.
5. Instalirajte *poklopac zgloba*.
6. Instalirajte *oslonac za dlan*.
7. Instalirajte *optički disk*.
8. Instalirajte *poklopac memorije*.
9. Instalirajte *tastaturu*.
10. Instalirajte *bateriju*.
11. Sledite procedure u odeljku *Posle rada u unutrašnjosti računara*.

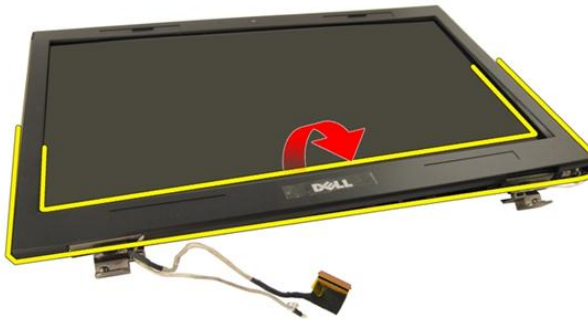
Okno ekrana

Uklanjanje okna ekrana

1. Sledite procedure u odeljku *Pre rada u unutrašnjosti računara.*
2. Uklonite *bateriju.*
3. Uklonite *tastaturu.*
4. Uklonite *poklopac memorije.*
5. Uklonite *optički disk.*
6. Uklonite *oslonac za dlan.*
7. Uklonite *poklopac zgloba.*
8. Uklonite *WLAN karticu.*
9. Uklonite *sklop ekrana.*
10. Odignite gornju stranu okna.



11. Odignite strane okna.



12. Uklonite okno ekrana sa zgloba ekrana.



Instaliranje okna ekrana

1. Pričvrstite okno ekrana za zglob ekrana.
2. Instalirajte *sklop ekrana*.
3. Instalirajte *WLAN karticu*.
4. Instalirajte *poklopac zgloba*.
5. Instalirajte *oslonac za dlan*.
6. Instalirajte *optički disk*.
7. Instalirajte *poklopac memorije*.

8. Instalirajte *tastaturu*.
9. Instalirajte *bateriju*.
10. Sledite procedure u odeljku *Posle rada u unutrašnjosti računara*.

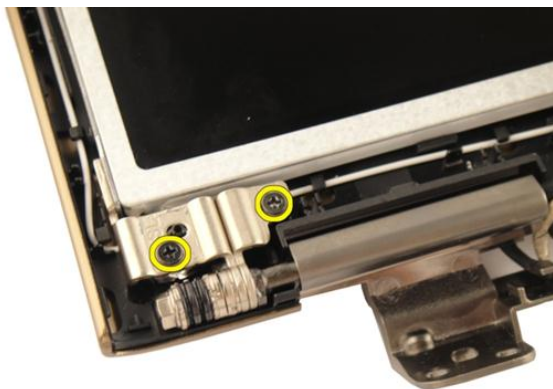
Ploča ekrana

Uklanjanje ploče ekrana

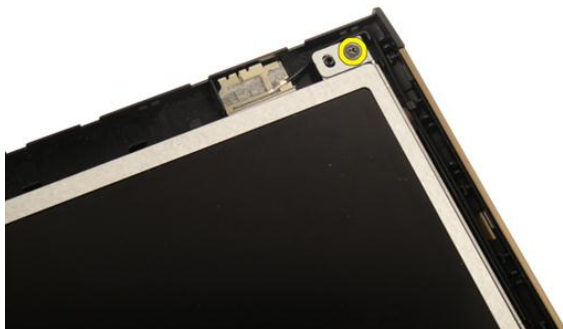
1. Sledite procedure u odeljku *Pre rada u unutrašnjosti računara.*
2. Uklonite *bateriju.*
3. Uklonite *tastaturu.*
4. Uklonite *poklopac memorije.*
5. Uklonite *optički disk.*
6. Uklonite *oslonac za dlan.*
7. Uklonite *poklopac zgloba.*
8. Uklonite *WLAN karticu.*
9. Uklonite *sklop ekrana.*
10. Uklonite *okno ekrana.*
11. Uklonite zavrtnaj koji učvršćuje levu konzolu ekrana.



12. Uklonite zavrtnje koji učvršćuju levu konzolu ekrana.



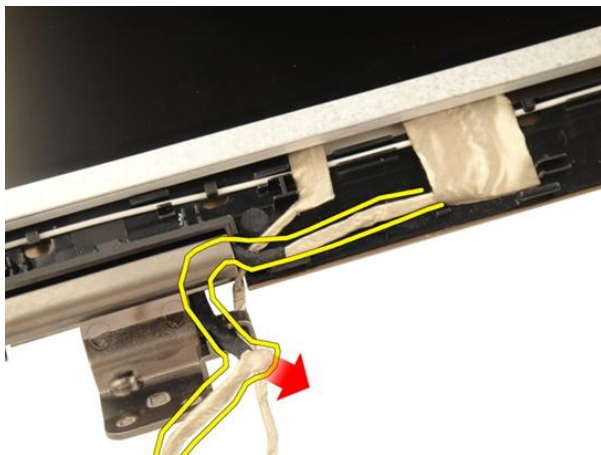
13. Uklonite zavrtnj koji učvršćuje desnu konzolu ekrana.



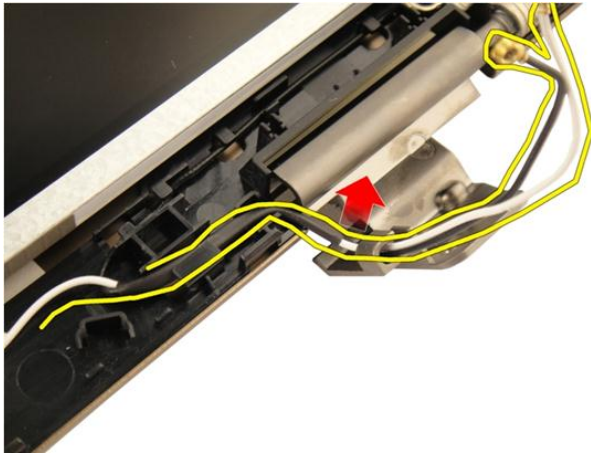
14. Uklonite zavrtnje koji učvršćuju desnu konzolu ekrana.



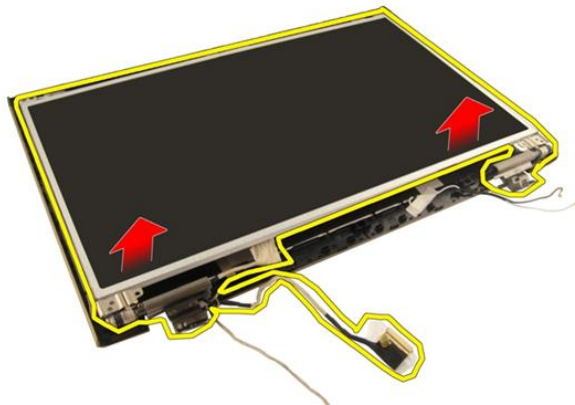
15. Oslobodite kabl ekrana iz vodice kao što je prikazano na slici.



16. Oslobodite kabl antene za WLAN mrežu iz vodice kao što je prikazano na donjoj slici.



17. Podignite i uklonite modul ploče ekrana sa poklopca ekrana.



Instaliranje ploče ekrana

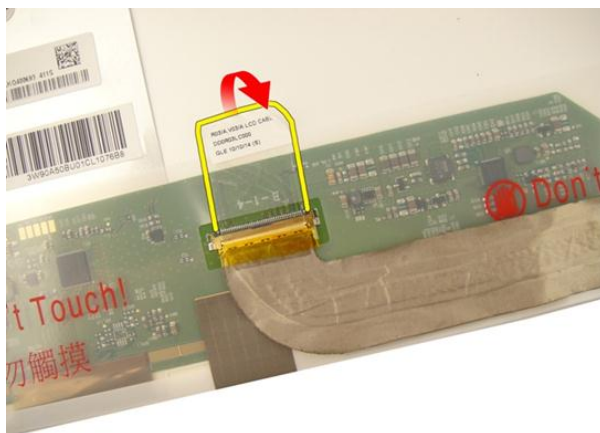
1. Povežite kabl WLAN antene kroz vodiču.
2. Poravnajte konzolu ekrana sa pločom ekrana i pritegnite zavrtnje koji učvršćuju konzolu ekrana.
3. Instalirajte *okno ekrana*.
4. Instalirajte *sklop ekrana*.
5. Instalirajte *WLAN karticu*.
6. Instalirajte *poklopac zgloba*.

7. Instalirajte *oslonac za dlan*.
8. Instalirajte *optički disk*.
9. Instalirajte *poklopac memorije*.
10. Instalirajte *tastaturu*.
11. Instalirajte *bateriju*.
12. Sledite procedure u odeljku *Posle rada u unutrašnjosti računara*.

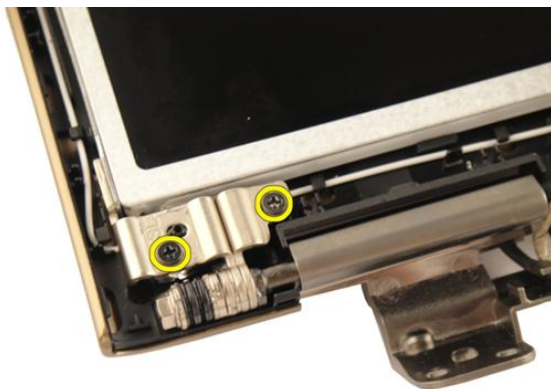
Kabl ekrana

Uklanjanje kabela ekrana

1. Sledite procedure u odeljku *Pre rada u unutrašnjosti računara.*
2. Uklonite *bateriju.*
3. Uklonite *tastaturu.*
4. Uklonite *poklopac memorije.*
5. Uklonite *optički disk.*
6. Uklonite *oslonac za dlan.*
7. Uklonite *poklopac zgloba.*
8. Uklonite *WLAN karticu.*
9. Uklonite *sklop ekrana.*
10. Uklonite *okno ekrana.*
11. Uklonite *ploču ekrana.*
12. Odlepite traku sa kabela ekrana.



13. Odspojite kabl ekrana sa ploče ekrana.



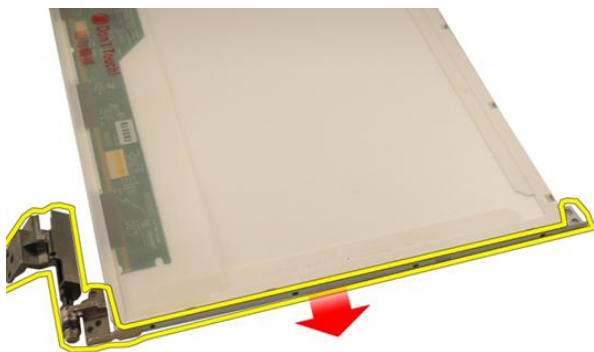
Instaliranje kabela ekrana

1. Povežite kabl ekrana sa pločom ekrana.
2. Zalepite traku na kabl ekrana.
3. Instalirajte *ploču ekrana*.
4. Instalirajte *okno ekrana*.
5. Instalirajte *sklop ekrana*.
6. Instalirajte *WLAN karticu*.
7. Instalirajte *poklopac zgloba*.
8. Instalirajte *oslonac za dlan*.
9. Instalirajte *optički disk*.
10. Instalirajte *poklopac memorije*.
11. Instalirajte *tastaturu*.
12. Instalirajte *bateriju*.
13. Sledite procedure u odeljku *Posle rada u unutrašnjosti računara*.

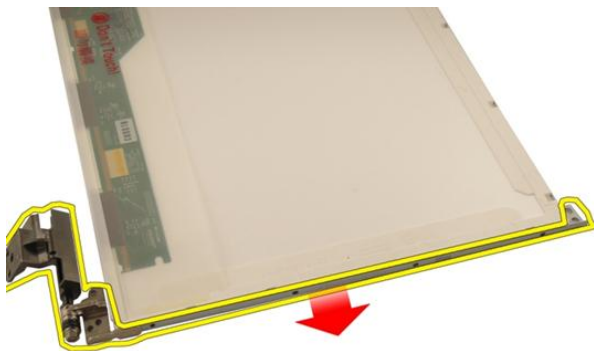
Konzole i zglobovi ekrana

Uklanjanje konzola i zglobova ekrana

1. Sledite procedure u odeljku *Pre rada u unutrašnjosti računara.*
2. Uklonite *bateriju.*
3. Uklonite *tastaturu.*
4. Uklonite *poklopac memorije.*
5. Uklonite *optički disk.*
6. Uklonite *oslonac za dlan.*
7. Uklonite *poklopac zgloba.*
8. Uklonite *WLAN karticu.*
9. Uklonite *sklop ekrana.*
10. Uklonite *okno ekrana.*
11. Uklonite *ploču ekrana.*
12. Uklonite zavrtnje koji učvršćuju levu konzolu ekrana.



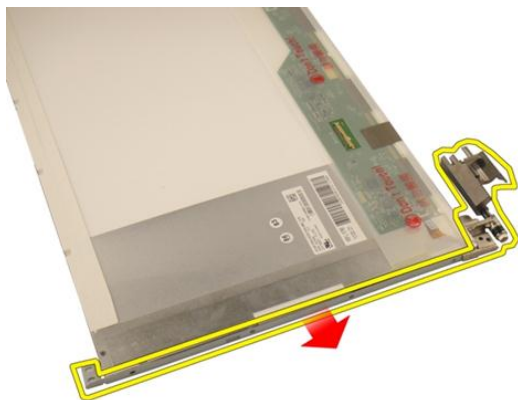
13. Uklonite levu konzolu ekrana.



14. Uklonite zavrtnje koji učvršćuju desnu konzolu ekrana.



15. Uklonite desnu konzolu ekrana.



Instaliranje konzola i zglobova ekrana

1. Zamenite zavrtnje da biste učvrstili levu i desnu konzolu ekrana.
2. Instalirajte *ploču ekrana*.
3. Instalirajte *okno ekrana*.
4. Instalirajte *sklop ekrana*.
5. Instalirajte *WLAN karticu*.
6. Instalirajte *poklopac zgloba*.
7. Instalirajte *oslonac za dlan*.
8. Instalirajte *optički disk*.
9. Instalirajte *poklopac memorije*.
10. Instalirajte *tastaturu*.
11. Instalirajte *bateriju*.
12. Sledite procedure u odeljku *Posle rada u unutrašnjosti računara*.

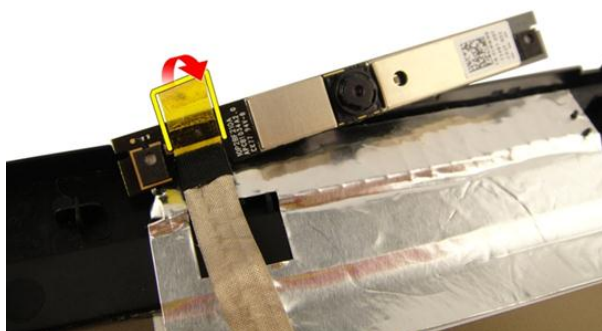
Kamera

Uklanjanje modula kamere

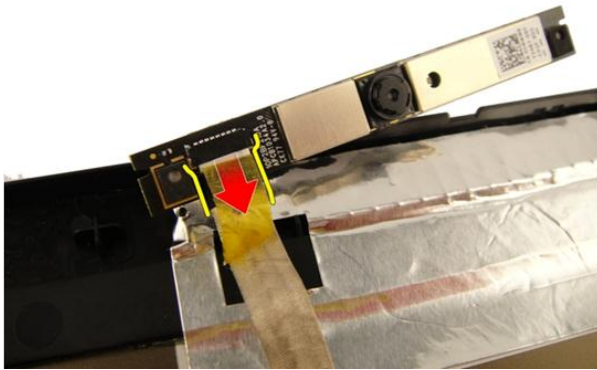
1. Sledite procedure u odeljku *Pre rada u unutrašnjosti računara*.
2. Uklonite *bateriju*.
3. Uklonite *medijsku pseudokarticu*.
4. Uklonite *ExpressCard karticu*.
5. Uklonite *tastaturu*.
6. Uklonite *poklopac memorije*.
7. Uklonite *optički disk*.
8. Uklonite *oslonac za dlan*.
9. Uklonite *poklopac zgloba*.
10. Uklonite *WLAN karticu*.
11. Uklonite *sklop ekrana*.
12. Uklonite *okno ekrana*.
13. Uklonite *ploču ekrana*.
14. Podignite modul kamere iz poklopca ekrana.



15. Uklonite traku sa modula kamere.



16. Odspojite kabl kamere i uklonite modul kamere.



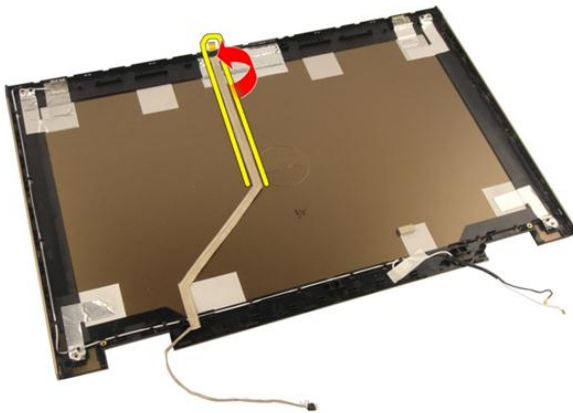
Instaliranje modula kamere

1. Povežite kabl kamere i modul kamere.
2. Zalepite traku na modul kamere.
3. Instalirajte *ploču ekrana*.
4. Instalirajte *okno ekrana*.
5. Instalirajte *sklop ekrana*.
6. Instalirajte *WLAN karticu*.
7. Instalirajte *poklopac zgloba*.
8. Instalirajte *oslonac za dlan*.
9. Instalirajte *optički disk*.
10. Instalirajte *poklopac memorije*.
11. Instalirajte *tastaturu*.
12. Instalirajte *ExpressCard karticu*.
13. Instalirajte *medijsku pseudokarticu*.
14. Instalirajte *bateriju*.
15. Sledite procedure u odeljku *Posle rada u unutrašnjosti računara*.

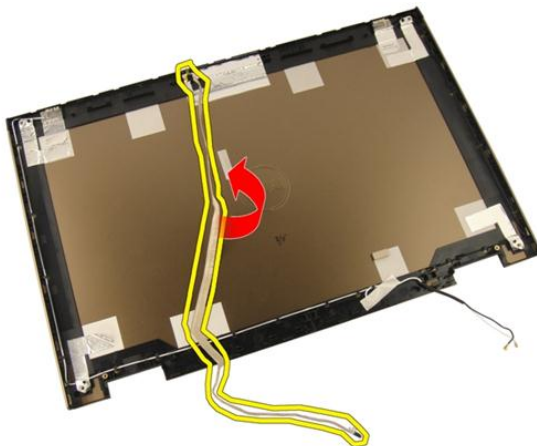
Kabl kamere

Uklanjanje kabl kamere

1. Sledite procedure u odeljku *Pre rada u unutrašnjosti računara.*
2. Uklonite *bateriju.*
3. Uklonite *medijsku pseudokarticu.*
4. Uklonite *ExpressCard karticu.*
5. Uklonite *tastaturu.*
6. Uklonite *poklopac memorije.*
7. Uklonite *optički disk.*
8. Uklonite *oslonac za dlan.*
9. Uklonite *poklopac zgloba.*
10. Uklonite *WLAN karticu.*
11. Uklonite *sklop ekrana.*
12. Uklonite *okno ekrana.*
13. Uklonite *ploču ekrana.*
14. Uklonite *modul kamere.*
15. Uklonite traku koja učvršćuje kabl kamere.



16. Uklonite kabl kamere sa poklopca ekrana.



Instaliranje kabl kamere

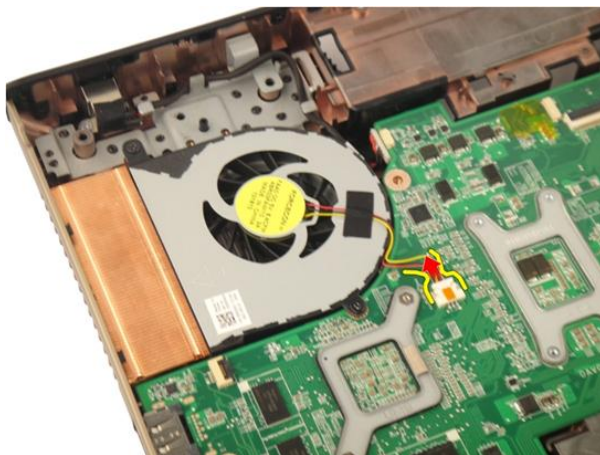
1. Instalirajte kabl kamere.
2. Pričvrstite traku koja učvršćuje kabl kamere.
3. Instalirajte *modul kamere*.
4. Instalirajte *ploču ekrana*.
5. Instalirajte *okno ekrana*.
6. Instalirajte *sklop ekrana*.
7. Instalirajte *WLAN karticu*.

8. Instalirajte *poklopac zgloba*.
9. Instalirajte *oslonac za dlan*.
10. Instalirajte *optički disk*.
11. Instalirajte *poklopac memorije*.
12. Instalirajte *tastaturu*.
13. Instalirajte *ExpressCard karticu*.
14. Instalirajte *medijsku pseudokarticu*.
15. Instalirajte *bateriju*.
16. Sledite procedure u odeljku *Posle rada u unutrašnjosti računara*.

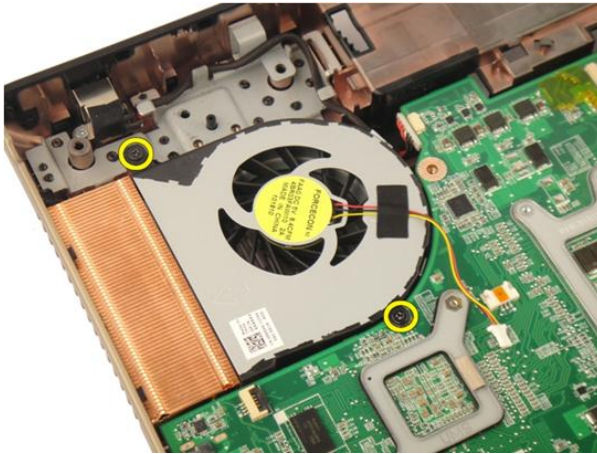
Ventilator sistema

Uklanjanje ventilatora sistema

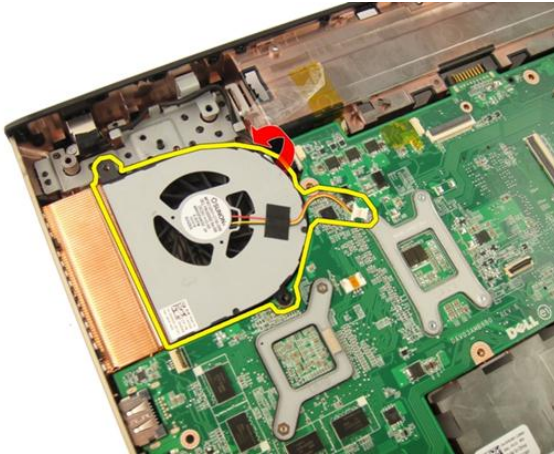
1. Sledite procedure u odeljku *Pre rada u unutrašnjosti računara.*
2. Uklonite *bateriju.*
3. Uklonite *tastaturu.*
4. Uklonite *poklopac memorije.*
5. Uklonite *optički disk.*
6. Uklonite *oslonac za dlan.*
7. Odspojite kabl ventilatora sa matične ploče.



8. Uklonite zavrtnje koji učvršćuju modul ventilatora sistema.



9. Uklonite ventilator sistema sa modula donje osnove.



Instaliranje ventilatora sistema

1. Pritegnite zavrtnje koji učvršćuju modul ventilatora sistema za osnovu računara.
2. Povežite kabl ventilatora sistema na matičnu ploču.
3. Instalirajte *oslonac za dlan*.
4. Instalirajte *optički disk*.
5. Instalirajte *poklopac memorije*.
6. Instalirajte *tastaturu*.
7. Instalirajte *bateriju*.

8. Sledite procedure u odeljku *Posle rada u unutrašnjosti računara*.

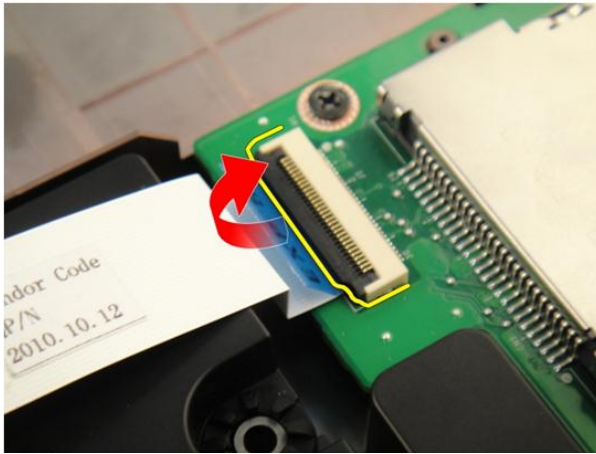
Kabl ExpressCard kartice

Uklanjanje kabl ExpressCard kartice

1. Sledite procedure u odeljku *Pre rada u unutrašnjosti računara.*
2. Uklonite *bateriju.*
3. Uklonite *tastaturu.*
4. Uklonite *poklopac memorije.*
5. Uklonite *optički disk.*
6. Uklonite *oslonac za dlan.*
7. Oslobodite rezu na konektoru matične ploče a zatim odspojite kabl ExpressCard ploče.



8. Oslobodite rezu na konektoru ExpressCard ploče a zatim odspojite kabl ExpressCard kartice.



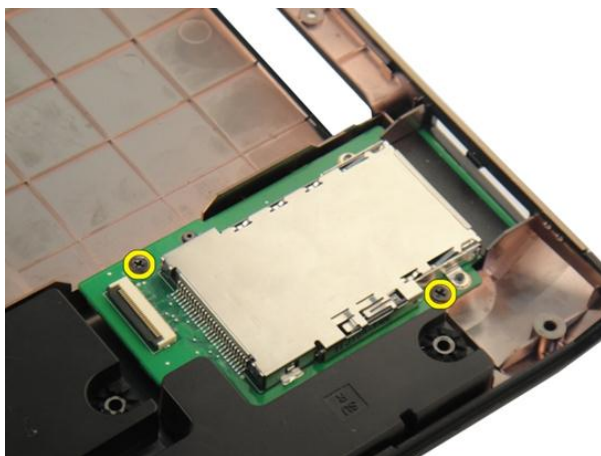
Instaliranje kabela ExpressCard kartice

1. Pritegnite rezu na konektoru ExpressCard ploče a zatim povežite kabl ExpressCard kartice.
2. Pritegnite rezu na konektoru matične ploče a zatim povežite kabl ExpressCard ploče.
3. Instalirajte *oslonac za dlan*.
4. Instalirajte *optički disk*.
5. Instalirajte *poklopac memorije*.
6. Instalirajte *tastaturu*.
7. Instalirajte *bateriju*.
8. Sledite procedure u odeljku *Posle rada u unutrašnjosti računara*.

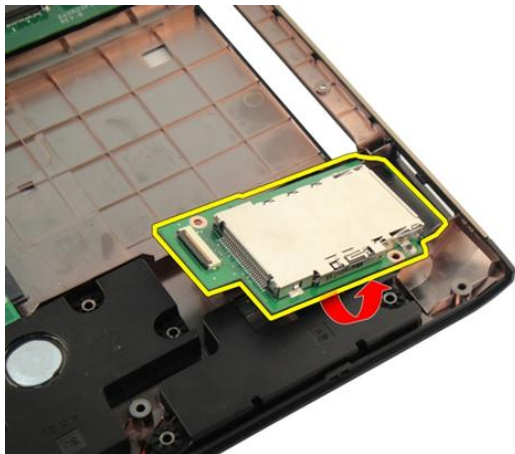
ExpressCard ploča

Uklanjanje ExpressCard ploče

1. Sledite procedure u odeljku *Pre rada u unutrašnjosti računara.*
2. Uklonite *bateriju.*
3. Uklonite *tastaturu.*
4. Uklonite *poklopac memorije.*
5. Uklonite *optički disk.*
6. Uklonite *oslonac za dlan.*
7. Uklonite *kabl ExpressCard kartice.*
8. Uklonite zavrtnje koji učvršćuju ExpressCard ploču.



9. Uklonite ExpressCard ploču.



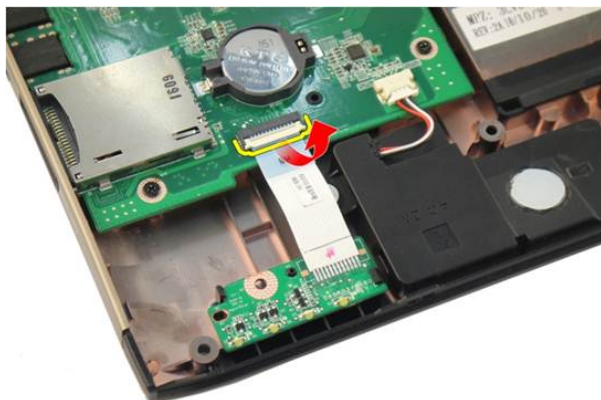
Instaliranje ExpressCard ploče

1. Instalirajte zavrtnje koji učvršćuju ExpressCard ploču za računar.
2. Instalirajte *kabl ExpressCard kartice*.
3. Instalirajte *oslonac za dlan*.
4. Instalirajte *optički disk*.
5. Instalirajte *poklopac memorije*.
6. Instalirajte *tastaturu*.
7. Instalirajte *bateriju*.
8. Sledite procedure u odeljku *Posle rada u unutrašnjosti računara*.

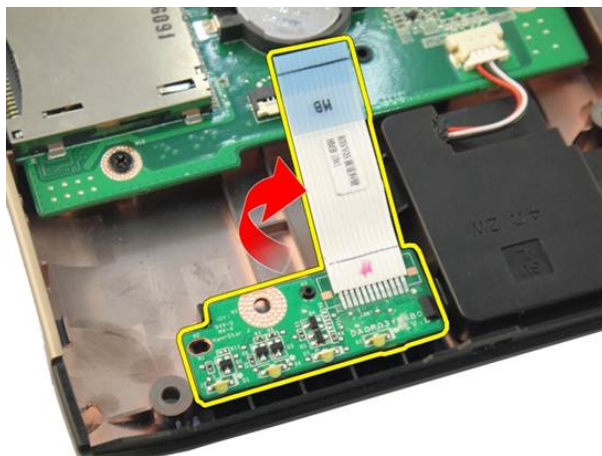
LED ploča

Uklanjanje LED ploče

1. Sledite procedure u odeljku *Pre rada u unutrašnjosti računara.*
2. Uklonite *bateriju.*
3. Uklonite *tastaturu.*
4. Uklonite *poklopac memorije.*
5. Uklonite *optički disk.*
6. Uklonite *oslonac za dlan.*
7. Oslobodite rezu na konektoru matične ploče a zatim odspojite kabl LED ploče.



8. Uklonite LED ploču sa kućišta.



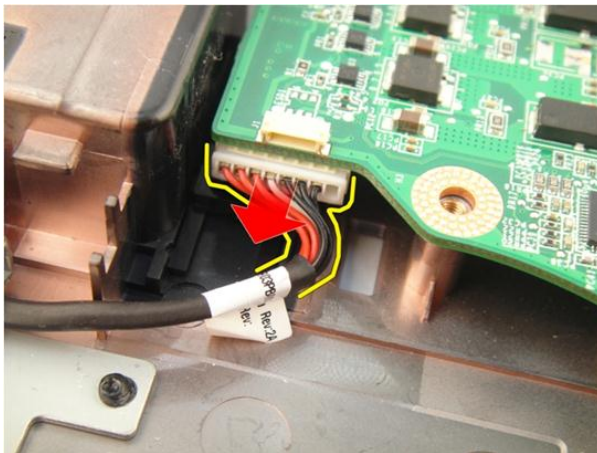
Instaliranje LED ploče

1. Poravnajte LED ploču sa kućištem.
2. Povežite kabl LED ploče na konektor matične ploče.
3. Instalirajte *oslonac za dlan*.
4. Instalirajte *optički disk*.
5. Instalirajte *poklopac memorije*.
6. Instalirajte *tastaturu*.
7. Instalirajte *bateriju*.
8. Sledite procedure u odeljku *Posle rada u unutrašnjosti računara*.

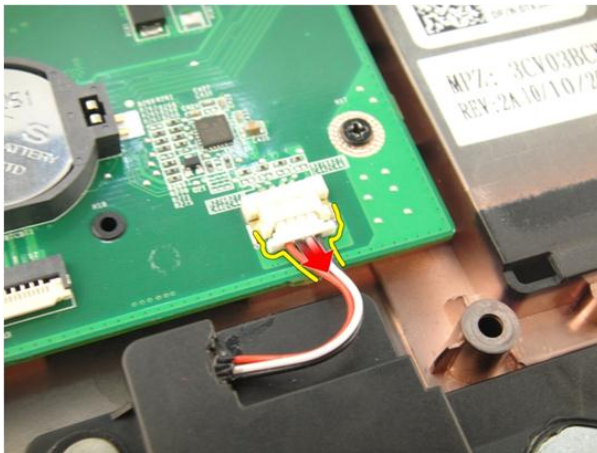
Matična ploča

Uklanjanje matične ploče

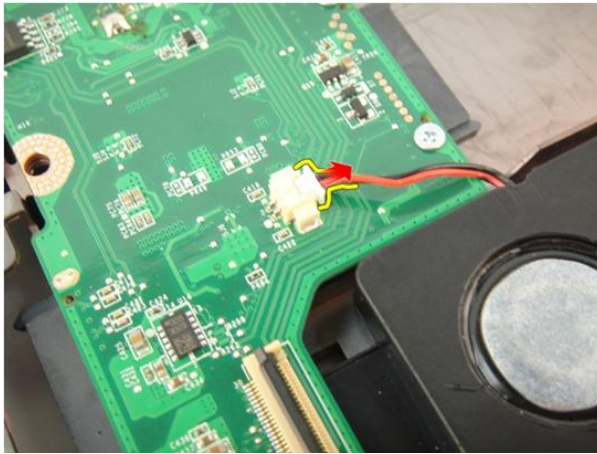
1. Sledite procedure u odeljku *Pre rada u unutrašnjosti računara.*
2. Uklonite *bateriju.*
3. Uklonite *medijsku pseudokarticu.*
4. Uklonite *ExpressCard karticu.*
5. Uklonite *tastaturu.*
6. Uklonite *poklopac memorije.*
7. Uklonite *optički disk.*
8. Uklonite *oslonac za dlan.*
9. Uklonite *poklopac zgloba.*
10. Uklonite *WLAN karticu.*
11. Uklonite *sklop ekrana.*
12. Uklonite *ventilator sistema.*
13. Uklonite *kabl ExpressCard kartice*
14. Odspojite kabl za DC ulaz sa matične ploče.



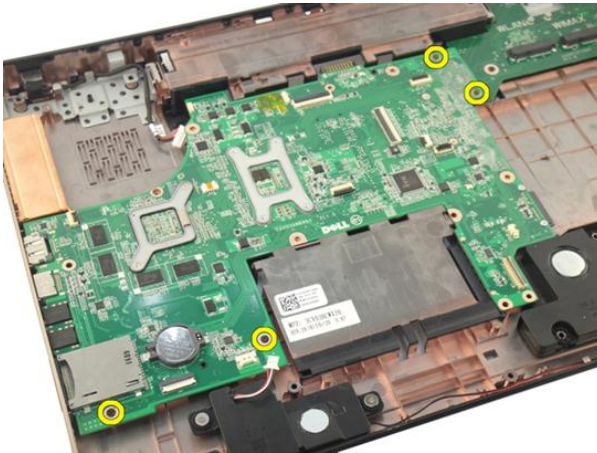
15. Odspojite kabl zvučnika sa matične ploče.



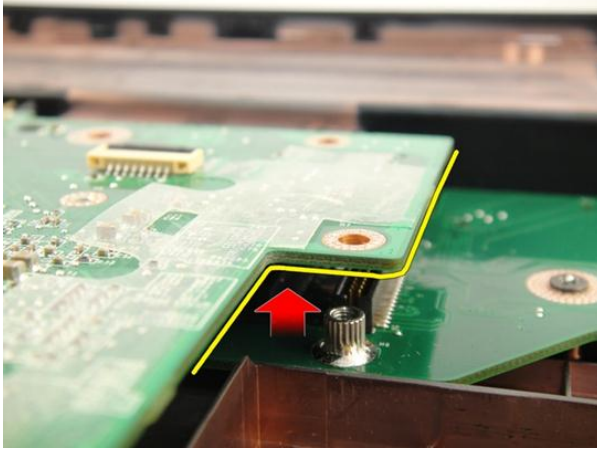
16. Odspojite kabl niskotonskog zvučnika sa matične ploče.



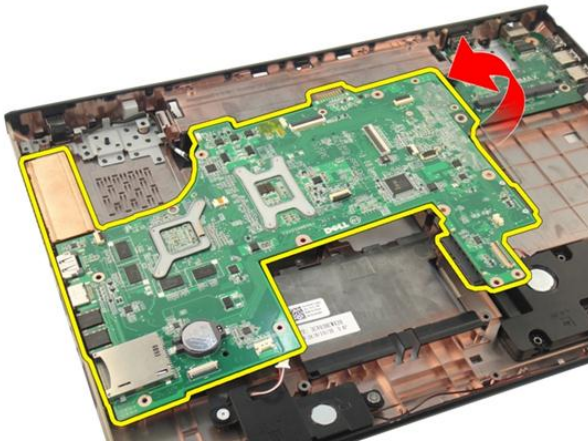
17. Uklonite zavrtnje koji učvršćuju matičnu ploču.



18. Odspojite konektor matične ploče sa ulazno/izlazne (U/I) ploče.



19. Podignite i uklonite matičnu ploču iz kućišta.



Instaliranje matične ploče

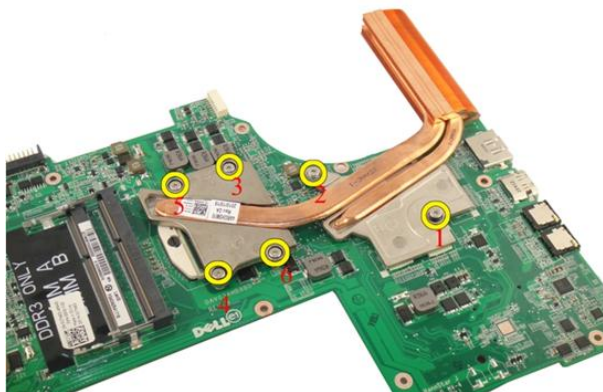
1. Povežite sve kablove na matičnu ploču.
2. Instalirajte zavrtnje koji učvršćuju matičnu ploču za osnovu računara.
3. Zamenite kabl zvučnika i kablove niskotonskog zvučnika.
4. Instalirajte *kabl ExpressCard kartice*.
5. Instalirajte *ventilator sistema*.
6. Instalirajte *sklop ekrana*.
7. Instalirajte *WLAN karticu*.

8. Instalirajte *poklopac zgloba*.
9. Instalirajte *oslonac za dlan*.
10. Instalirajte *optički disk*.
11. Instalirajte *poklopac memorije*.
12. Instalirajte *tastaturu*.
13. Instalirajte *ExpressCard karticu*.
14. Instalirajte *medijsku pseudokarticu*.
15. Instalirajte *bateriju*.
16. Sledite procedure u odeljku *Posle rada u unutrašnjosti računara*.

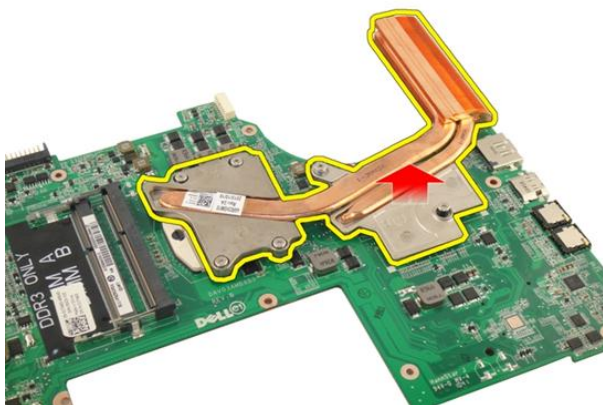
Rashladni element

Uklanjanje rashladnog elementa

1. Sledite procedure u odeljku *Pre rada u unutrašnjosti računara.*
2. Uklonite *bateriju.*
3. Uklonite *medijsku pseudokarticu.*
4. Uklonite *ExpressCard karticu.*
5. Uklonite *tastaturu.*
6. Uklonite *poklopac memorije.*
7. Uklonite *optički disk.*
8. Uklonite *oslonac za dlan.*
9. Uklonite *poklopac zgloba.*
10. Uklonite *WLAN karticu.*
11. Uklonite *sklop ekrana.*
12. Uklonite *ventilator sistema.*
13. Uklonite *kabl ExpressCard kartice.*
14. Uklonite *matičnu ploču.*
15. Uklonite zavrtnje prema redosledu prikazanom na slici.



16. Podignite rashladni element i uklonite ga sa matične ploče.



Instaliranje rashladnog elementa

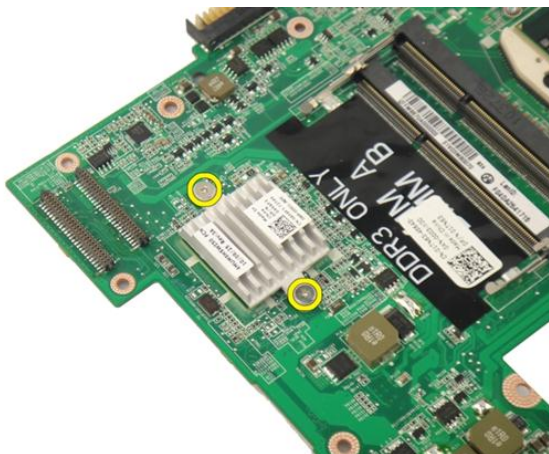
1. Instalirajte zavrtnje koji učvršćuju rashladni element za matičnu ploču.
2. Instalirajte *matičnu ploču*.
3. Instalirajte *kabl ExpressCard kartice*.
4. Instalirajte *ventilator sistema*.
5. Instalirajte *sklop ekrana*.
6. Instalirajte *WLAN karticu*.
7. Instalirajte *poklopac zgloba*.

8. Instalirajte *oslonac za dlan*.
9. Instalirajte *optički disk*.
10. Instalirajte *poklopac memorije*.
11. Instalirajte *tastaturu*.
12. Instalirajte *ExpressCard karticu*.
13. Instalirajte *medijsku pseudokarticu*.
14. Instalirajte *bateriju*.
15. Sledite procedure u odeljku *Posle rada u unutrašnjosti računara*.

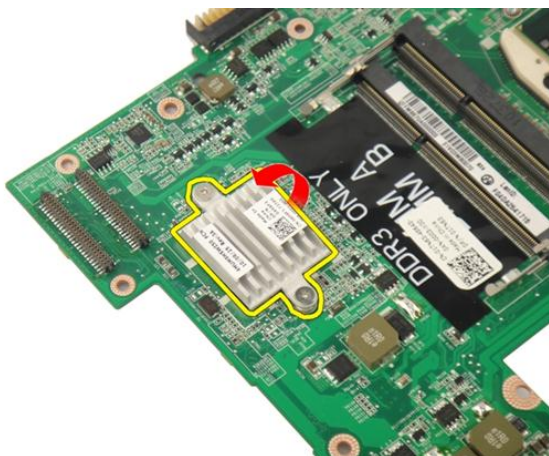
PCH rashladni element

Uklanjanje PCH rashladnog elementa

1. Sledite procedure u odeljku *Pre rada u unutrašnjosti računara*.
2. Uklonite *bateriju*.
3. Uklonite *medijsku pseudokarticu*.
4. Uklonite *ExpressCard karticu*.
5. Uklonite *tastaturu*.
6. Uklonite *poklopac memorije*.
7. Uklonite *optički disk*.
8. Uklonite *oslonac za dlan*.
9. Uklonite *poklopac zgloba*.
10. Uklonite *WLAN karticu*.
11. Uklonite *sklop ekrana*.
12. Uklonite *ventilator sistema*.
13. Uklonite *kabl ExpressCard kartice*.
14. Uklonite *matičnu ploču*.
15. Olabavite zavrtnje koji učvršćuju rashladni element.



16. Podignite rashladni element i uklonite ga sa matične ploče.



Instaliranje PCH rashladnog elementa

1. Pritegnite zavrtnje koji učvršćuju PCH rashladni element.
2. Instalirajte *rashladni element*.
3. Instalirajte *matičnu ploču*.
4. Instalirajte *LED ploču*.
5. Instalirajte *kabl ExpressCard kartice*.
6. Instalirajte *ventilator sistema*.
7. Instalirajte *sklop ekrana*.

8. Instalirajte *WLAN karticu*.
9. Instalirajte *poklopac zgloba*.
10. Instalirajte *oslonac za dlan*.
11. Instalirajte *optički disk*.
12. Instalirajte *poklopac memorije*.
13. Instalirajte *tastaturu*.
14. Instalirajte *ExpressCard karticu*.
15. Instalirajte *medijsku pseudokarticu*.
16. Instalirajte *bateriju*.
17. Sledite procedure u odeljku *Posle rada u unutrašnjosti računara*.

Processor

Uklanjanje procesora

1. Sledite procedure u odeljku *Pre rada u unutrašnjosti računara*.
2. Uklonite *bateriju*.
3. Uklonite *medijsku pseudokarticu*.
4. Uklonite *ExpressCard karticu*.
5. Uklonite *tastaturu*.
6. Uklonite *poklopac memorije*.
7. Uklonite *optički disk*.
8. Uklonite *oslonac za dlan*.
9. Uklonite *poklopac zgloba*.
10. Uklonite *WLAN karticu*.
11. Uklonite *sklop ekrana*.
12. Uklonite *ventilator sistema*.
13. Uklonite *kabl ExpressCard kartice*.
14. Uklonite *matičnu ploču*.
15. Uklonite *rashladni element*.
16. Okrećite zavrtnaj procesora u smeru suprotno od kretanja kazaljki sata.



17. Podignite procesor pravo da biste ga uklonili iz utičnice i stavite ga u antistatičko pakovanje.



Instaliranje procesora

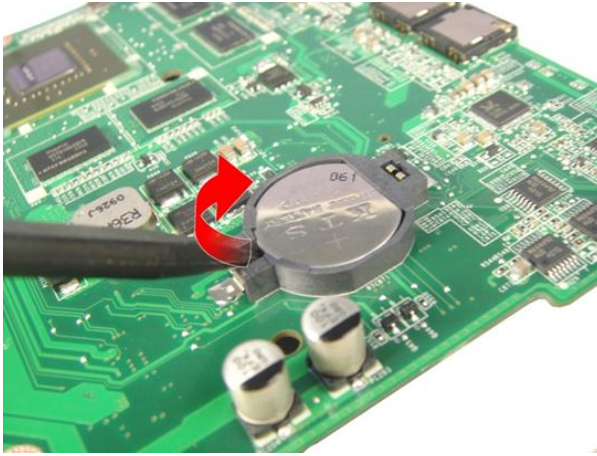
1. Stavite procesor u utičnicu za procesor. Uverite se da je procesor pravilno namešten.
2. Pritegnite zavrtanj procesora u smeru kretanja kazaljki sata.
3. Instalirajte *rashladni element*.
4. Instalirajte *matičnu ploču*.
5. Instalirajte *kabl ExpressCard kartice*.

6. Instalirajte *ventilator sistema*.
7. Instalirajte *sklop ekrana*.
8. Instalirajte *WLAN karticu*.
9. Instalirajte *poklopac zgloba*.
10. Instalirajte *oslonac za dlan*.
11. Instalirajte *optički disk*.
12. Instalirajte *poklopac memorije*.
13. Instalirajte *tastaturu*.
14. Instalirajte *ExpressCard karticu*.
15. Instalirajte *medijsku pseudokarticu*.
16. Instalirajte *bateriju*.
17. Sledite procedure u odeljku *Posle rada u unutrašnjosti računara*.

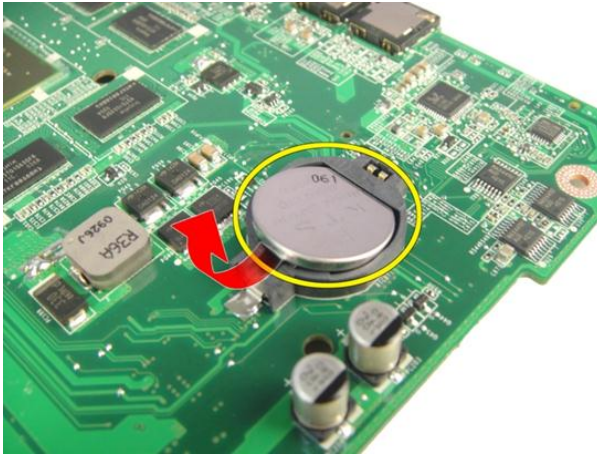
Coin-Cell baterija

Uklanjanje Coin-Cell baterije

1. Sledite procedure u odeljku *Pre rada u unutrašnjosti računara*.
2. Uklonite *bateriju*.
3. Uklonite *medijsku pseudokarticu*.
4. Uklonite *ExpressCard karticu*.
5. Uklonite *tastaturu*.
6. Uklonite *poklopac memorije*.
7. Uklonite *optički disk*.
8. Uklonite *oslonac za dlan*.
9. Uklonite *poklopac zgloba*.
10. Uklonite *WLAN karticu*.
11. Uklonite *sklop ekrana*.
12. Uklonite *ventilator sistema*.
13. Uklonite *kabl ExpressCard kartice*.
14. Uklonite *matičnu ploču*.
15. Koristite alat za uklanjanje coin-cell baterije da biste oslobodili coin-cell bateriju.



16. Uklonite coin-cell bateriju iz utičnice.



Instaliranje Coin-Cell baterije

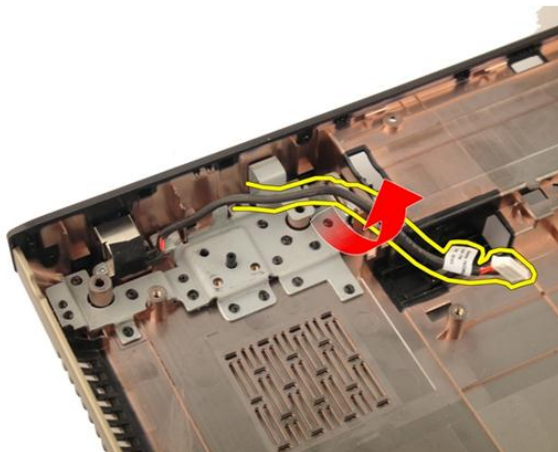
1. Umetnite coin-cell bateriju u slot.
2. Instalirajte *matičnu ploču*.
3. Instalirajte *kabl ExpressCard kartice*.
4. Instalirajte *ventilator sistema*.
5. Instalirajte *sklop ekrana*.
6. Instalirajte *WLAN karticu*.
7. Instalirajte *poklopac zgloba*.

8. Instalirajte *oslonac za dlan*.
9. Instalirajte *optički disk*.
10. Instalirajte *poklopac memorije*.
11. Instalirajte *tastaturu*.
12. Instalirajte *ExpressCard karticu*.
13. Instalirajte *medijsku pseudokarticu*.
14. Instalirajte *bateriju*.
15. Sledite procedure u odeljku *Posle rada u unutrašnjosti računara*.

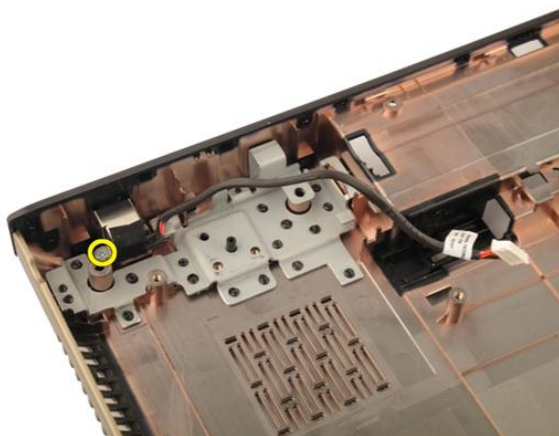
DC ulazni port

Uklanjanje DC ulaznog porta

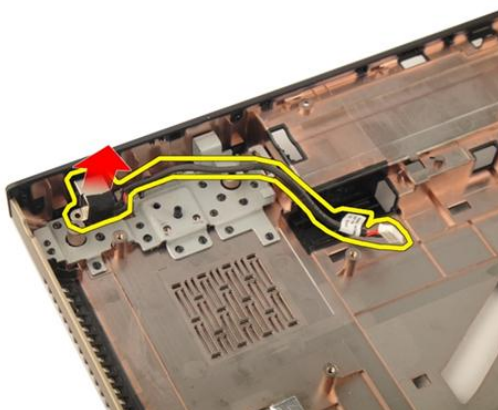
1. Sledite procedure u odeljku *Pre rada u unutrašnjosti računara*.
2. Uklonite *bateriju*.
3. Uklonite *tastaturu*.
4. Uklonite *poklopac memorije*.
5. Uklonite *optički disk*.
6. Uklonite *oslonac za dlan*.
7. Uklonite *poklopac zgloba*.
8. Uklonite *WLAN karticu*.
9. Uklonite *sklop ekrana*.
10. Otpustite kabl za DC ulaz iz vodice.



11. Uklonite zavrtnanj koji učvršćuje DC ulazni port.



12. Uklonite DC ulazni port sa donje osnove.



Instaliranje DC ulaznog porta

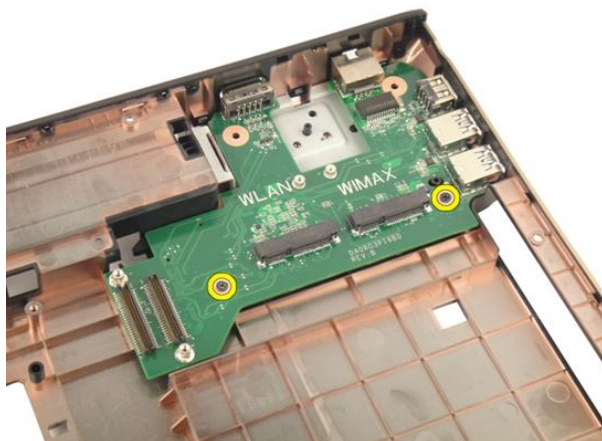
1. Pritegnite zavrtanj da biste učvrstili DC ulazni port.
2. Instalirajte *sklop ekrana*.
3. Instalirajte *WLAN karticu*.
4. Instalirajte *poklopac zgloba*.
5. Instalirajte *oslonac za dlan*.
6. Instalirajte *optički disk*.
7. Instalirajte *poklopac memorije*.

8. Instalirajte *tastaturu*.
9. Instalirajte *bateriju*.
10. Sledite procedure u odeljku *Posle rada u unutrašnjosti računara*.

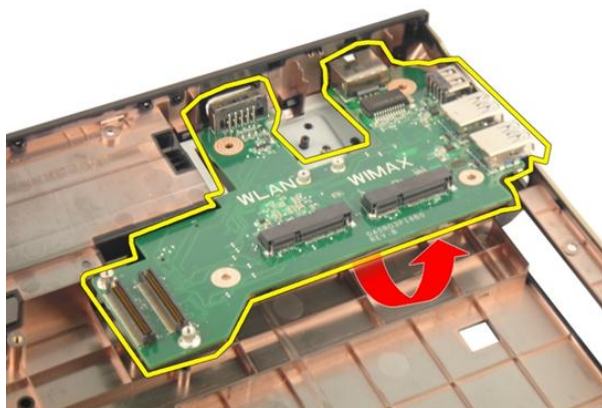
Ulazno/izlazna ploča

Uklanjanje ulazno/izlazne (U/I) ploče

1. Sledite procedure u odeljku *Pre rada u unutrašnjosti računara.*
2. Uklonite *bateriju.*
3. Uklonite *medijsku pseudokarticu.*
4. Uklonite *ExpressCard karticu.*
5. Uklonite *tastaturu.*
6. Uklonite *poklopac memorije.*
7. Uklonite *optički disk.*
8. Uklonite *oslonac za dlan.*
9. Uklonite *poklopac zgloba.*
10. Uklonite *WLAN karticu.*
11. Uklonite *sklop ekrana.*
12. Uklonite *ventilator sistema.*
13. Uklonite *kabl ExpressCard kartice.*
14. Uklonite *LED ploču.*
15. Uklonite *matičnu ploču.*
16. Uklonite zavrtnje koji učvršćuju U/I ploču.



17. Uklonite U/I ploču sa donje osnove.



Instaliranje ulazno/izlazne (U/I) ploče

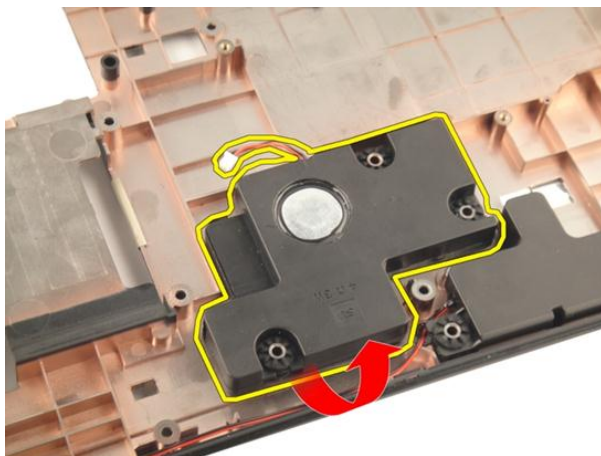
1. Zamenite zavrtanj koji učvršćuje U/I ploču.
2. Instalirajte *matičnu ploču*.
3. Instalirajte *kabl ExpressCard kartice*.
4. Instalirajte *ventilator sistema*.
5. Instalirajte *sklop ekrana*.
6. Instalirajte *WLAN karticu*.
7. Instalirajte *poklopac zgloba*.

8. Instalirajte *oslonac za dlan*.
9. Instalirajte *optički disk*.
10. Instalirajte *poklopac memorije*.
11. Instalirajte *tastaturu*.
12. Instalirajte *ExpressCard karticu*.
13. Instalirajte *medijsku pseudokarticu*.
14. Instalirajte *bateriju*.
15. Sledite procedure u odeljku *Posle rada u unutrašnjosti računara*.

Niskotonski zvučnik

Uklanjanje niskotonskog zvučnika

1. Sledite procedure u odeljku *Pre rada u unutrašnjosti računara*.
2. Uklonite *bateriju*.
3. Uklonite *medijsku pseudokarticu*.
4. Uklonite *ExpressCard karticu*.
5. Uklonite *tastaturu*.
6. Uklonite *poklopac memorije*.
7. Uklonite *optički disk*.
8. Uklonite *oslonac za dlan*.
9. Uklonite *poklopac zgloba*.
10. Uklonite *WLAN karticu*.
11. Uklonite *sklop ekrana*.
12. Uklonite *ventilator sistema*.
13. Uklonite *kabl ExpressCard kartice*.
14. Uklonite *LED ploču*.
15. Uklonite *matičnu ploču*.
16. Uklonite niskotonski zvučnik sa donje osnove.



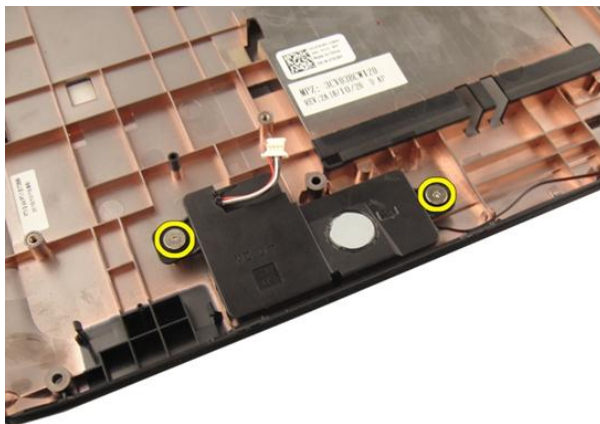
Instaliranje niskotonskog zvučnika

1. Instalirajte niskotonski zvučnik.
2. Instalirajte *matičnu ploču*.
3. Instalirajte *LED ploču*.
4. Instalirajte *kabl ExpressCard kartice*.
5. Instalirajte *ventilator sistema*.
6. Instalirajte *sklop ekrana*.
7. Instalirajte *WLAN karticu*.
8. Instalirajte *poklopac zgloba*.
9. Instalirajte *oslonac za dlan*.
10. Instalirajte *optički disk*.
11. Instalirajte *poklopac memorije*.
12. Instalirajte *tastaturu*.
13. Instalirajte *ExpressCard karticu*.
14. Instalirajte *medijsku pseudokarticu*.
15. Instalirajte *bateriju*.
16. Sledite procedure u odeljku *Posle rada u unutrašnjosti računara*.

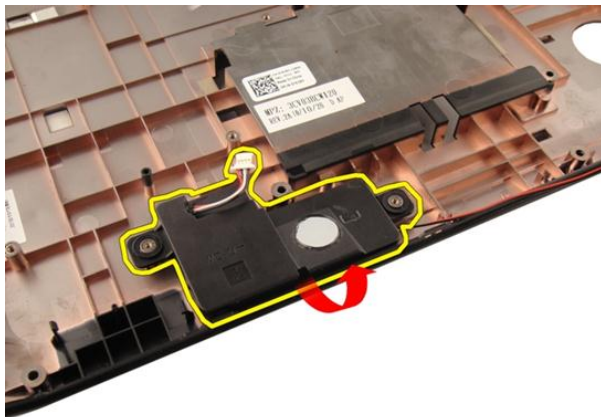
Zvučnik

Uklanjanje zvučnika

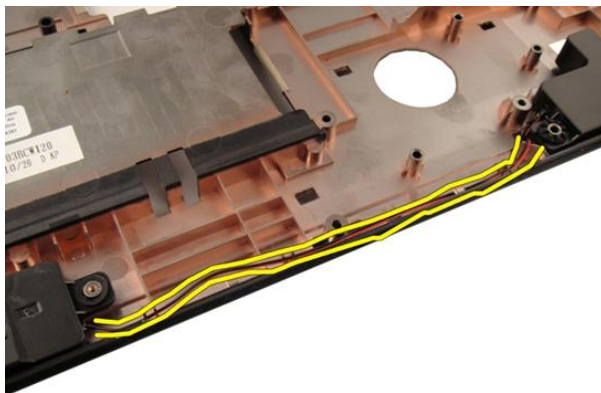
1. Sledite procedure u odeljku *Pre rada u unutrašnjosti računara.*
2. Uklonite *bateriju.*
3. Uklonite *tastaturu.*
4. Uklonite *poklopac memorije.*
5. Uklonite *optički disk.*
6. Uklonite *oslonac za dlan.*
7. Uklonite zavrtnje koji učvršćuju modul zvučnika.



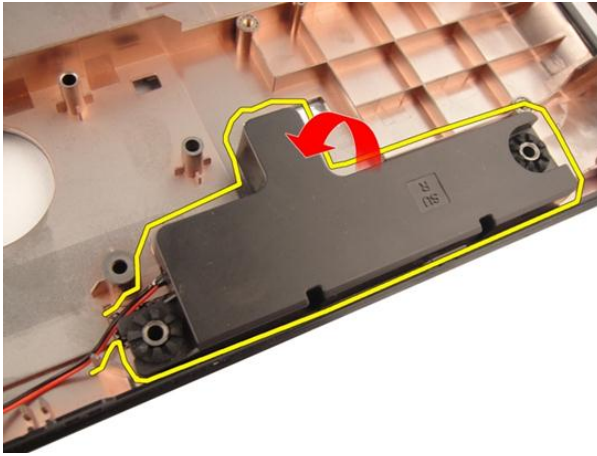
8. Podignite levi zvučnik sa donje osnove.



9. Oslobodite kabl zvučnika iz vodice.



10. Podignite desni zvučnik i uklonite modul zvučnika.



Instaliranje zvučnika

1. Poravnajte desni i levi zvučnik sa donjom osnovom.
2. Instalirajte zavrtnje koji učvršćuju modul zvučnika.
3. Instalirajte *oslonac za dlan*.
4. Instalirajte *optički disk*.
5. Instalirajte *poklopac memorije*.
6. Instalirajte *tastaturu*.
7. Instalirajte *bateriju*.
8. Sledite procedure u odeljku *Posle rada u unutrašnjosti računara*.

Podešavanje sistema

Pregled Podešavanja sistema

Program za podešavanje sistema (System Setup) omogućava da:


- promenite informacije o konfiguraciji sistema nakon dodavanja, promene ili uklanjanja hardvera na vašem računaru
- podesite ili promenite korisničke opcije kao što je lozinka korisnika.
- pročitate trenutnu veličinu memorije ili podesite tip instaliranog čvrstog diska.

Pre korišćenja programa za podešavanja sistema, preporučuje se da zapišete informacije sa ekrana programa za podešavanje sistema za kasniju upotrebu.



OPREZ: Ukoliko niste iskusan korisnik računara, ne menjajte postavke ovog programa. Neke promene mogu uzrokovati nepravilan rad računara.

Pristupanje programu za podešavanje sistema (System Setup)

1. Uključite (ili ponovo pokrenite) računar.
 2. Kada se prikaže plavi DELL logotip, morate sačekati da se pojavi F2 odzivnik.
 3. Kada se pojavi F2 odzivnik, odmah pritisnite taster <F2>.
-  **NAPOMENA:** F2 odzivnik označava da je tastatura aktivna. Ovaj odzivnik se može pojaviti veoma brzo, tako da morate čekati da se prikaže, a zatim pritisnuti taster <F2>. Ako taster <F2> pritisnete pre nego što se to od vas zatraži, taj pritisak na taster se gubi.
4. Ako čekate predugo i pojavi se logotip operativnog sistema, nastavite da čekate dok ne vidite Microsoft Windows radnu površinu. Zatim isključite računar i pokušajte ponovo.

Ekrani programa za podešavanje sistema (System Setup)

Menu (Meni) — Pojavljuje se pri vrhu prozora programa za podešavanje sistema (System Setup). Ovo polje obezbeđuje meni za pristup opcijama programa za podešavanje sistema. Pritiskajte tastere < Strelica levo > i < Strelica desno > za navigaciju. Kada je opcija **Menu (Meni)** istaknuta, **Options List (Lista opcija)** navodi opcije koje određuju hardver instaliran na računaru.

Options List (Lista opcija) — Pojavljuje se na levoj strani prozora programa za podešavanje sistema (System Setup). Ovo polje navodi karakteristike koje određuju konfiguraciju računara, uključujući instalirani hardver, potrošnju struje i bezbednosne karakteristike. Krećite se gore i dole po listi pomoću strelica za gore i dole. Kada je opcija označena, **Options Field (Polje opcija)** prikazuje trenutna i dostupna podešavanja za opciju.

Options Field (Polje opcija) — Pojavljuje se na desnoj strani **Options List (Lista opcija)** i sadrži informacije o svakoj opciji navedenoj na listi **Options List (Lista opcija)**. U ovom polju možete videti informacije o računaru i izvršiti promene trenutnih podešavanja. Pritisnite < Enter > da biste izvršili promene vaših trenutnih podešavanja. Pritisnite < ESC > da biste se vratili na listu **Options List (Lista opcija)**.



NAPOMENA: Nisu sva podešavanja navedena u polju opcija podložna promenama.

Help (Pomoć) — Pojavljuje se na desnoj strani prozora programa za podešavanje sistema (System Setup) i sadrži informacije o pomoći o opcijama izabranim na listi **Options List (Lista opcija)**.

Key Functions (Funkcije tastera) — Pojavljuje se ispod polja **Options Field (Polje opcija)** i navodi tastere i njihove funkcije unutar aktivnog polja programa za podešavanje sistema.

Koristite sledeće tastere za navigaciju kroz ekrane programa za podešavanje sistema:

Pritisak na taster	Akcija
< F2 >	Prikazuje informacije o izabranoj stavki u programu za podešavanje sistema.

Pritisak na taster	Akcija
< Esc >	Izlazak iz trenutnog prozora ili prebacivanje trenutnog prikaza u Exit stranicu u programu za podešavanje sistema.
< Strelica gore > ili < Strelica dole >	Izbor stavke za prikaz.
< Strelica levo > ili < Strelica desno >	Izbor menija za prikaz.
– ili +	Promena vrednosti postojeće stavke.
< Enter >	Izbor podmenija ili izvršenje naredbe.
< F9 >	Učitavanje podrazumevanog podešavanja.
< F10 >	Snimanje trenutne konfiguracije i izlazak iz programa za podešavanje sistema (System Setup).

Opције programa za podešavanje sistema

Opšte

Informacije o sistemu

System Date (Datum sistema)	Prikazuje broj modela računara. Resetuje datum unutrašnjeg kalendara računara.
System Time (Vreme sistema)	Resetuje datum unutrašnjeg sata računara.
BIOS Version (Verzija BIOS-a)	Prikazuje verziju BIOS-a.
Product Name (Ime proizvoda)	Prikazuje ime proizvoda i broj modela.
Service Tag (Servisna oznaka)	Prikazuje servisnu oznaku računara.
Asset Tag (Oznaka sredstava)	Prikazuje oznaku sredstava računara (ako postoji).

Informacije o procesoru

CPU Type (Tip procesora)	Prikazuje tip procesora.
CPU Speed (Brzina procesora)	Prikazuje brzinu procesora.
CPU ID (ID procesora)	Prikazuje ID procesora.

L1 Cache Size (Veličina L1 keša)	Prikazuje veličinu L1 keš memorije procesora.
L2 Cache Size (Veličina L2 keša)	Prikazuje veličinu L2 keš memorije procesora.
L3 Cache Size (Veličina L3 keša)	Prikazuje veličinu L3 keš memorije procesora.

Informacije o memoriji

Extended Memory (Proširena memorija)	Prikazuje memoriju instaliranu na računaru.
System Memory (Memorija sistema)	Prikazuje memoriju ugrađenu u računar.
Memory Speed (Brzina memorije)	Prikazuje brzinu memorije.

Informacije o uređaju

Fixed HDD (Fiksiran HDD)	Prikazuje broj modela i kapacitet čvrstog diska.
SATA ODD (SATA ODD)	Prikazuje broj modela i kapacitet optičkog diska.
eSATA Device (eSATA uređaj)	Prikazuje informacije o instaliranom eSATA uređaju.
AC Adapter Type (Tip AC adaptera)	Prikazuje tip AC adaptera.

Napredne

Intel SpeedStep	Omogućava ili onemogućava funkciju Intel SpeedStep.	Podrazumevano: Omogućeno
Virtualization (Virtualizacija)	Omogućava ili onemogućava funkciju Intel Virtualization.	Podrazumevano: Omogućeno
Integrated NIC (Integrirana NIC kartica)	Omogućava ili onemogućava napajanje ugrađene mrežne kartice.	Podrazumevano: Omogućeno
USB Emulation (USB emulacija)	Omogućava ili onemogućava funkciju USB emulacije.	Podrazumevano: Omogućeno
USB PowerShare	Omogućava da računar puni eksterne uređaje	Podrazumevano: Omogućeno

	koristeći skladištenu energiju baterije sistema putem USB PowerShare porta, čak i kada je računar isključen.	
USB Wake Support (Podrška za buđenje preko USB-a)	Omogućava da USB uređaji pokreću računar iz stanja pripravnosti. Ova funkcija je omogućena samo kada je AC adapter priključen.	Podrazumevano: Onemogućeno
SATA Operation (SATA režim rada)	Promena režima rada SATA kontrolera u ATA ili AHCI.	Podrazumevano: AHCI
Adapter Warnings (Upozorenja za adapter)	Omogućava ili onemogućava upozorenja za adapter.	Podrazumevano: Omogućeno
Function Key Behavior (Ponašanje funkcionalnih tastera)	Određuje ponašanje funkcionalnih tastera <Fn> .	Podrazumevano: Prvo funkcionalni taster
Charger Behavior (Ponašanje punjača)	Određuje da li će se baterija računara puniti kada se priključi na izvor AC napajanja.	Podrazumevano: Omogućeno
Miscellaneous Devices (Ostali uređaji)	Ova polja omogućavaju ili onemogućavaju različite ugrađene uređaje.	

Bezbednost

Set Service Tag (Postavi servisnu oznaku)	Ovo polje prikazuje servisnu oznaku sistema. Ako servisna oznaka nije postavljena, ovo polje se može koristiti za njen unos.
Set Supervisor Password (Postavi lozinku nadzornika)	Omogućava promenu ili brisanje lozinke administratora.
Set HDD Password (Postavi lozinku HDD)	Omogućava da postavite lozinku na unutrašnjem čvrstom disku računara (HDD).
Password Bypass (Premošćavanje lozinke)	Omogućava premošćavanje odzivnika za lozinku sistema i lozinku HDD-a tokom

	restartovanja/obnavljanja sistema iz stanja hibernacije.
Computrace	Omogućava ili onemogućava funkciju Computrace na računaru.

Pokretanje sistema





Boot Priority Order (Redosled prioriteta pokretanja)	Određuje redosled različitih uređaja preko kojih se pokreće sistem računara prilikom pokretanja.
Hard Disk Drives (Jedinice čvrstog diska)	Određuje koji čvrsti disk služi za pokretanje sistema računara.
USB Storage Device (USB memorijski uređaj)	Određuje koja USB memorija služi za pokretanje sistema računara.
CD/DVD ROM Drives (CD/DVD ROM jedinice)	Određuje koji CD/DVD služi za pokretanje sistema računara.
eSATA	Određuje koji eSATA uređaj služi za pokretanje sistema računara.
Mreža	Određuje koji mrežni uređaj služi za pokretanje sistema računara.

Exit (Izlaz)

Ovaj odeljak omogućava da sačuvate, odbacite i učitate podrazumevana podešavanja pre izlaska iz programa za podešavanje sistema (System Setup).

Dijagnostika

Svetla za status uređaja

-  Uključuju se kada uključite računar i trepere kada se računar nalazi u režimu za upravljanje potrošnjom.
-  Uključuju se kada računar čita ili upisuje podatke.
-  Neprekidno svetle ili trepere kako bi pokazale status punjenja baterije.
-  Uključuju se kada je omogućena bežična mreža.

Svetla za status baterije

Ako je računar priključen na električnu utičnicu, svetlo baterije svetli na sledeći način:


- **Naizmenično trepćuće žuto svetlo i belo svetlo** — Neovlašćeni ili neodobreni AC adapter koji nije Dell proizvod je priključen na prenosni računar.
- **Naizmenično trepćuće žuto svetlo sa stalnim belim svetlom** — Privremeni kvar baterije kada je AC adapter priključen.
- **Stalno trepćuće žuto svetlo** — Kritičan kvar baterije kada je AC adapter priključen.
- **Svetlo isključeno** — Baterija je u režimu potpunog punjenja kada je AC adapter priključen.
- **Belo svetlo uključeno** — Baterija je u režimu punjenja kada je AC adapter priključen.

Dijagnostički tonski kodovi

Sledeća tabela prikazuje moguće tonske kodove koje računar može emitovati kada nije u mogućnosti da završi samoispitivanje po uključanju računara.

Ton	Mogući uzrok	Koraci u otklanjanju problema
1	BIOS ROM kontrolna suma ili otkaz.	Otkaz matične ploče, pokriva neispravnost BIOS-a ili grešku ROM memorije
2	RAM memorija nije detektovana	Memorija nije detektovana
3	<ul style="list-style-type: none"> • Greška čipseta (čipset severnog i južnog mosta, greška DMA/IMR/tajmera) • Otkaz testa Time-Of-Day sata • Greška prolaza A20 • Greška super U/I čipa • Greška testa kontrolera tastature 	Otkaz matične ploče
4	Greška čitanja/pisanja RAM	Otkaz memorije
5	Otkaz napajanja realnog sata	Otkaz CMOS baterije
6	Otkaz video BIOS testa	Otkaz video kartice
7	Otkaz procesora	Otkaz procesora
8	Ekran	Otkaz ekrana

Specifikacije

 **NAPOMENA:** Ponuda se može razlikovati po regionima. Sledeće specifikacije su samo one koje se po zakonu moraju isporučivati sa računarem. Za dodatne informacije u vezi sa konfiguracijom računara, kliknite na **Start** → **Pomoć i podrška** i izaberite opciju za prikaz informacija o računaru.

Informacije o sistemu

Čipset:

Vostro 3350/ 3450/ 3550/ 3750

Intel HM67

Vostro 3555

AMD A70M

Procesor:

Vostro 3350/ 3450/ 3550/ 3750

- Intel Core i3 / i5 series
- Intel Core i7 (Quad-Core samo za Vostro 3750)

Vostro 3555

- AMD Dual Core
- AMD Quad Core

Memorija

Konektor za memoriju

dva SODIMM slota

Kapacitet memorije

1 GB, 2 GB i 4 GB

Tip memorije


DDR3 SDRAM sa 1333 MHz

Minimalna memorija

2 GB

Maksimalna memorija

8 GB

 **NAPOMENA:** Samo 64-bitni operativni sistemi mogu detektovati memorije kapaciteta većeg od 4 GB.

Video

Tip videa	<ul style="list-style-type: none">• integrisan na matičnoj ploči• diskretna video kartica
-----------	--

Video kontroler i memorija

UMA:

Vostro 3350/ 3450/ 3550/ 3750	Intel Graphics Media Accelerator HD
-------------------------------	-------------------------------------

Vostro 3555	AMD Radeon HD series — do 256 MB / 512 MB deljene memorije
-------------	--

Diskretni:

Vostro 3350	AMD Radeon HD6490 GDDR5 - 512 MB
-------------	----------------------------------

Vostro 3450/ 3550	AMD Radeon HD6630 - 1 GB VRAM
-------------------	-------------------------------

Vostro 3750	NVIDIA GeForce GT 525M - 1 GB
-------------	-------------------------------

Komunikacije

Mrežni adapter	10/100/1000 Mbps Ethernet LAN
----------------	-------------------------------

Bežične	interna bežična lokalna mreža (WLAN) i bežična mreža šireg geografskog područja (WWAN)
---------	--

Portovi i konektori

Audio	jedan konektor za mikrofoni i jedan konektor za stereo slušalice/eksterne zvučnike
-------	--

Video

Vostro 3350/ 3450/ 3550/ 3555/ 3750	jedan 19-pinski HDMI konektor i jedan 15-pinski VGA konektor
-------------------------------------	--

Mrežni adapter	jedan RJ-45 konektor
----------------	----------------------

USB

Vostro 3350	dva USB 3.0 konektora i jedan eSATA/USB 2.0 konektor
-------------	--

Vostro 3450	dva USB 3.0 konektora, jedan USB 2.0 konektor i jedan eSATA/USB 2.0 konektor
-------------	--

Vostro 3550	dva USB 3.0 konektora, jedan USB 2.0 konektor i jedan eSATA/USB 2.0 konektor
-------------	--

Portovi i konektori

Vostro 3555	tri USB 3.0 konektora i jedan eSATA/USB 2.0 konektor
Vostro 3750	dva USB 3.0 konektora, jedan USB 2.0 konektor i jedan eSATA/USB 2.0 konektor
Čitač memorijske kartice	jedan 8-u-1 čitač medijskih kartica
čitač otiska prsta	jedan

Tastatura

Broj tastera:

Vostro 3350/ 3450/ 3550/ 3555	Sjedinjene Države: 86 tastera, Ujedinjeno Kraljevstvo: 87 tastera, Brazil: 87 tastera i Japan: 90 tastera
Vostro 3750	Sjedinjene Države: 101 taster, Ujedinjeno Kraljevstvo: 102 tastera, Brazil: 104 tastera i Japan: 105 tastera
Raspored	QWERTY/AZERTY/Kanji

Tačped

Aktivna površina:

Vostro 3350/ 3450/ 3550/ 3555	
X-osa	80,00 mm
Y-osa	40,70 mm
Vostro 3750	
X-osa	95,00 mm
Y-osa	52,00 mm

Ekran

Vostro 3350

Tip	ekran sa belom svetlećom diodom (WLED)
Veličina	13,3 inča u visokoj definiciji (HD)
Aktivna površina (X/Y)	293,42 mm x 164,97 mm
Dimenzije:	
Visina	189,00 mm (7,44 inča)
Širina	314,00 mm (12,36 inča)

Ekran

Dijagonala	337,82 mm (13,30 inča)
Maksimalna rezolucija	1366 x 768 piksela pri 263.000 boja
Maksimalna osvetljenost	200 nita
Radni ugao	0° (zatvoren) do 135°
Brzina osvežavanja	60 Hz
Minimalni ugao prikaza:	
Horizontalni	+/- 40°
Vertikalni	+10°/-30°
Maksimalna veličina piksela	0,2148 mm

Vostro 3450

Tip	WLED ekran
Veličina	14,0 inčni HD
Aktivna površina (X/Y)	309,40 mm x 173,95 mm
Dimenzije:	
Visina	192,50 mm (7,58 inča)
Širina	324,00 mm (12,76 inča)
Dijagonala	355,60 mm (14,00 inča)
Maksimalna rezolucija	1366 x 768 piksela pri 263.000 boja
Maksimalna osvetljenost	200 nita
Radni ugao	0° (zatvoren) do 135°
Brzina osvežavanja	60 Hz
Minimalni ugao prikaza:	
Horizontalni	+/- 40°
Vertikalni	+10°/-30°
Maksimalna veličina piksela	0,2265 mm

Vostro 3550/3555

Tip	WLED ekran
Veličina	15,6 inčni HD

Ekran

Aktivna površina (X/Y)	344,23 mm x 193,54 mm
Dimenzije:	
Visina	210,00 mm (8,26 inča)
Širina	360,00 mm (14,17 inča)
Dijagonala	396,24 mm (15,60 inča)
Maksimalna rezolucija	1366 x 768 piksela pri 262.000 boja
Maksimalna osvetljenost	220 nita
Radni ugao	0° (zatvoren) do 135°
Brzina osvežavanja	60 Hz
Minimalni ugao prikaza:	
Horizontalni	+/- 60°
Vertikalni	+/- 50°
Maksimalna veličina piksela	0,252 mm

Vostro 3750

Tip	WLED ekran
Veličina	17,3 inčni HD
Aktivna površina (X/Y)	382,08 mm x 214,92 mm
Dimenzije:	
Visina	398,60 mm
Širina	233,30 mm
Dijagonala	439,42 mm
Maksimalna rezolucija	1600 x 900 piksela pri 262.000 boja
Maksimalna osvetljenost	200 nita
Radni ugao	0° (zatvoren) do 135°
Brzina osvežavanja	60 Hz
Minimalni ugao prikaza:	
Horizontalni	+/- 40°
Vertikalni	+10°/- 30°

Ekran

Maksimalna veličina piksela 0,238 mm

Baterija

Vostro 3350

Tip

- "pametna" litijum-jonska sa 4 ćelije (2,8 Ah)
- "pametna" litijum-jonska sa 8 ćelija (2,8 Ah)

Dimenzije:

Dubina

4 ćelije — 43,45 mm (1,71 inča)

8 ćelija — 43,45 mm (1,71 inča)

Visina

4 ćelije — 19,10 mm (0,75 inča)

8 ćelija — 42,36 mm (1,67 inča)

Širina

4 ćelije — 199,10 mm (7,84 inča)

8 ćelija — 270,00 mm (10,63 inča)

Težina

4 ćelije — 230,00 g (0,51 lb)

8 ćelija — 446,00 g (0,98 lb)

Napon

14,8 VDC

Vostro 3450/3550/3555

Tip

- "pametna" litijum-jonska sa 6 ćelija (2,2 Ah)
- "pametna" litijum-jonska sa 9 ćelija (2,8 Ah)

Dimenzije:

Dubina

6 ćelija/ 9 ćelija — 57,80 mm (2,27 inča)

Visina

6 ćelija — 20,80 mm (0,81 inč)

9 ćelija — 40,15 mm (1,58 inča)

Baterija

Širina	6 ćelija/ 9 ćelija — 255,60 mm (10,06 inča)
Težina	6 ćelija — 340,00 g (0,75 lb) 9 ćelija — 504,50 g (1,11 lb)
Napon	11,1 VDC
Vostro 3750	
Tip	<ul style="list-style-type: none">• "pametna" litijum-jonska sa 6 ćelija (2,6 Ah)• "pametna" litijum-jonska sa 9 ćelija (2,8 Ah)
Dimenzije:	
Dubina	6 ćelija — 57,80 mm (2,27 inča) 9 ćelija — 57,80 mm (2,27 inča)
Visina	6 ćelija — 20,80 mm (0,82 inča) 9 ćelija — 40,15 mm (1,58 inča)
Širina	6 ćelija/ 9 ćelija — 255,60 mm (10,06 inča)
Težina	6 ćelija — 340,00 g (0,75 lb) 9 ćelija — 504,50 g (1,11 lb)
Napon	11,1 VDC
Opseg temperatura:	
Operativna	0 °C do 35 °C (32 °F do 95 °F)
Neoperativna	–40 °C do 65 °C (–40 °F do 149 °F)
Coin-cell baterija	litijum-jonska 3 V CR2032

AC adapter

Ulazni napon	100 VAC do 240 VAC
Ulazna struja (maksimalna)	1,5 A / 1,6 A / 1,7 A / 2,3 A / 2,5 A
Ulazna frekvencija	50 Hz do 60 Hz
Izlazna snaga	65 W, 90 W ili 130 W



NAPOMENA: AC adapter od 130 W je dostupan samo za Vostro 3750.

Izlazna struja:

65 W

- 4,34 A (maksimalna pri impulsu od 4 sekunde)
- 3,34 A (kontinualna)

90 W

- 5,62 A (maksimalna pri impulsu od 4 sekunde)
- 4,62 A (kontinualna)

130 W

6,70 A (kontinualna)

Nazivni izlazni napon

19,5 +/- 1,0 VDC

Dimenzije:

65 W:

Visina 28,30 mm (1,11 inča)

Širina 137,20 mm (5,40 inča)

Dubina 57,80 mm (2,27 inča)

90 W:

Visina 22,60 mm (0,88 inča)

Širina 147,00 mm (5,78 inča)

Dubina 70,00 mm (2,75 inča)

130 W:

Visina 25,40 mm (1,00 inč)

Širina 154,70 mm (6,09 inča)

Dubina 76,20 mm (3,00 inča)

AC adapter

Opseg temperatura:

Operativna	0 °C do 35 °C (32 °F do 95 °F)
Neoperativna	–40 °C do 65 °C (–40 °F do 149 °F)

Fizičke karakteristike

Vostro 3350:

Visina	27,30 mm do 29,80 mm (1,07 inča do 1,17 inča)
Širina	329,20 mm (12,96 inča)
Dubina	228,50 mm (9,00 inča)
Težina (minimalna)	2,04 kg (4,50 lb)

Vostro 3450:

Visina	30,60 mm do 33,20 mm (1,20 inča do 1,31 inč)
Širina	343,00 mm (13,50 inča)
Dubina	245,80 mm (9,68 inča)
Težina (minimalna)	2,28 kg (5,02 lb)

Vostro 3550/3555:

Visina	30,40 mm do 34,80 mm (1,20 inča do 1,37 inča)
Širina	375,40 mm (14,78 inča)
Dubina	260,20 mm (10,24 inča)
Težina (minimalna)	2,47 kg (5,45 lb)

Vostro 3750:

Visina	30,80 mm do 34,80 mm (1,21 inč do 1,37 inča)
Širina	418,40 mm (16,47 inča)
Dubina	286,70 mm (11,29 inča)
Težina (minimalna)	3,00 kg (6,62 lb)

Okruženje

Temperatura:

Operativna	10 °C do 35 °C (50 °F do 95 °F)
Skladištenje	−40 °C do 65 °C (−40 °F do 149 °F)

Relativna vlažnost (maksimalna):

Operativna	10 % do 90 % (bez kondenzacije)
Skladištenje	5 % do 95 % (bez kondenzacije)

Nivo zagađenosti vazduha G1 ili niže, definisano od strane ISA-S71.04–1985

Kontakt sa Dell-om

Kontakt s Dell-om



NAPOMENA: Ako nemate aktivnu vezu sa Internetom, kontakt informacije možete pronaći na fakturi, otpremnici, računu ili katalogu Dell proizvoda.

Dell nudi nekoliko opcija za onlajn i telefonsku podršku i servis. Dostupnost zavisi od zemlje i proizvoda, a neke usluge možda neće biti dostupne u vašoj oblasti. Ako želite da kontaktirate Dell u vezi prodaje, tehničke podrške ili pitanja u vezi korisničkih usluga:

1. posetite **support.dell.com**.
2. Izaberite svoju kategoriju podrške.
3. Ako ne živite u Sjedinjenim Državama, izaberite međunarodni broj vaše zemlje u dnu stranice ili izaberite opciju **All (Sve)** da biste videli ostale mogućnosti.
4. Izaberite odgovarajuću uslugu ili vezu za podršku na osnovu vaših potreba.